

metodo PP/F/AVC/003

classificazione: FI.01.09.17/18.8 DV.07.03.06/20.2

## MISURE DI CAMPO ELETTRICO IN BANDA LARGA

rapporto di prova n° 2013 - F/AVC003- 23 del 27/09/2013  
 (foglio di lavoro associato n.2013 - 16 )

la misura è stata eseguita da:

settore agenti fisici, ARPAT area vasta centro in seguito a programma interno misure 2013

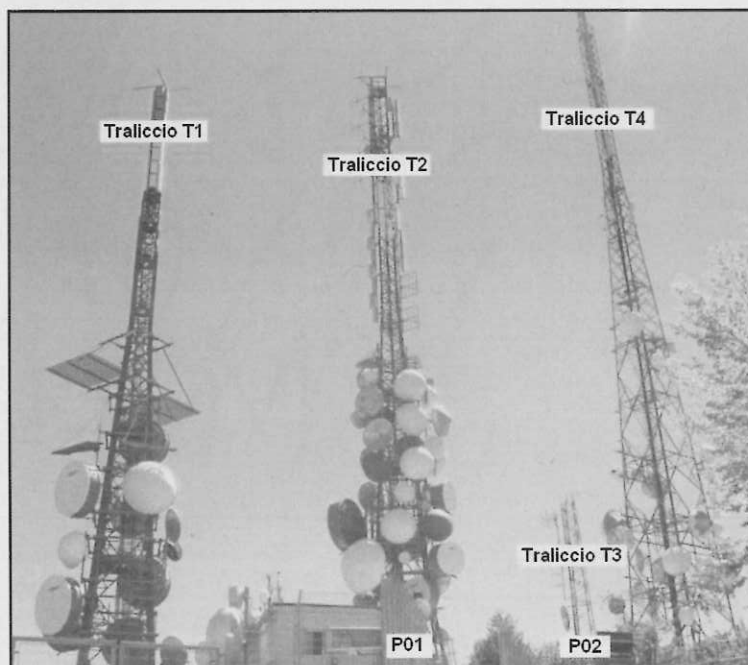
in prossimità dell'impianto:

posizione: tralicci

indirizzo: località Monte Oggioli

comune: Firenzuola

sorgenti: impianti radio e tv



riferimento per le coordinate relative (P0):

- P0<sub>1</sub> = Base Traliccio T2 per il punto P1  
 x=1685298 y=4893567;

- P0<sub>2</sub> = Base Traliccio T3 per il punto P2  
 x=1685278 y=4893545

punti di misura:

identificativo punto, indirizzo, descrizione			coordinate relative <sup>1</sup>		
			quota [m]	distanza [m]	azimuth [°N]
	indirizzo	descrizione			
P1	Località M.te Oggioli	inizio strada sterrata area impianti (in vista dei tralicci) (x=1685255 y=4893586)	-4.6	36.9	n.d.
P2		strada sterrata fra area T1-T2 e area T3-T4 (in vista dei tralicci) (x=1685266 y=4893559)	+0.2	19	n.d.

1) differenza di quota e distanza dal punto di riferimento, azimuth della direzione orientata dal punto di riferimento verso quello di misura rispetto al Nord geografico con senso positivo verso est.

modalità di misura:

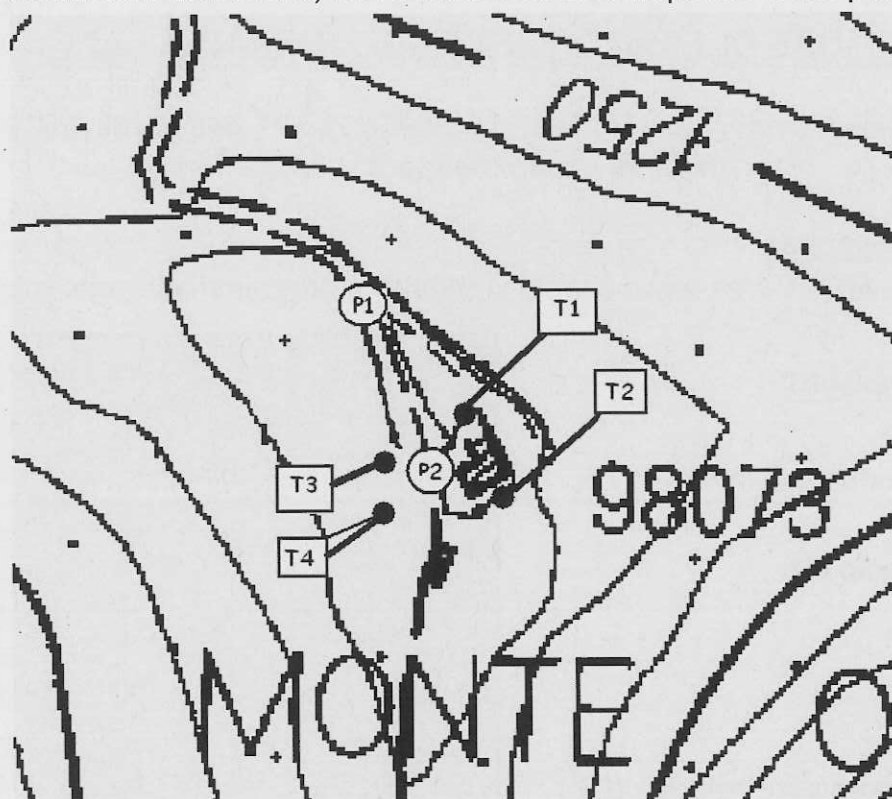
METODO: Norma CEI 211-7 come previsto da DPCM 8/7/03, integrata da procedura PP/F/AVC/003

RIFERIMENTI NORMATIVI: Legge 36/01 (GU 55 del 7/3/01) - DPCM 8/7/03 (GU 199 del 28/8/03)

STRUMENTI: misuratore PMM 8053 AP-10-4504, sonda campo elettrico PMM EP330 AP-10-4524

(frequenza 0.5-3000 MHz)

rappresentazione schematica della zona, con indicazione dell'impianto e dei punti di misura:

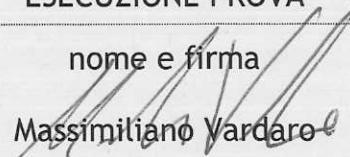
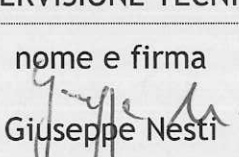
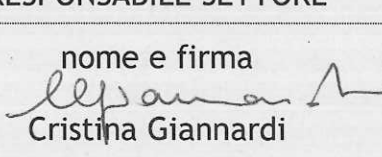


risultati:

data:	02/08/2013	ora inizio misure:	12:15	ora fine misure:	15:00	
campo elettrico E [V/m] <sup>(1) (2)</sup>						
punto	$E_h$ <sup>(3)</sup>			$E_{media}$	$E_{LIMITE}$	entro limite <sup>(4)</sup>
	h=1.10m	h=1.50m	h=1.90m			
P1	-	-	3.44 ± 0.93	3.44 ± 0.93	20	Si
P2	-	3.50 ± 0.95	-	3.50 ± 0.95	20	Si

note:

- <sup>(1)</sup> incertezza estesa 27%, minore di 3dB (fattore di copertura k=2, cioè livello di confidenza del 95% circa per distribuzione normale)
- <sup>(2)</sup> “< 0.3” indica valori di campo inferiori alla sensibilità dello strumento utilizzato, pari a 0.3 V/m
- <sup>(3)</sup> h = altezza della sonda dal piano di calpestio
- <sup>(4)</sup> secondo la norma CEI 211-7,  $E_{media}$  può essere confrontata direttamente con  $E_{LIMITE}$  se l'incertezza estesa è minore di 3dB; il rispetto del limite è comunque garantito se  $E_{media}$  è sufficientemente inferiore ad esso

ESECUZIONE PROVA	SUPERVISIONE TECNICA	RESPONSABILE SETTORE
nome e firma  Massimiliano Vardaro	nome e firma  Giuseppe Nesti	nome e firma  Cristina Giannardi

*i risultati e le relative incertezze si riferiscono alla situazione verificatasi nel periodo di misura  
questo rapporto di prova non può essere riprodotto parzialmente senza l'autorizzazione del settore  
agenti fisici di ARPAT Area Vasta Centro*