

Campo elettrico a banda larga

Cliente: Comune di Altopascio

Richiesta (Ente):

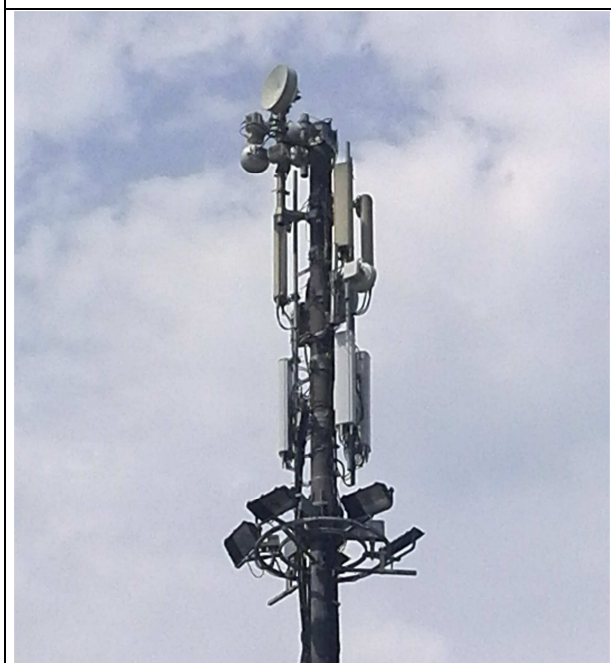
Comune di Altopascio – Via Cavour, 64

Riferimento foglio lavoro: 2014-F/AVL-001-11

Protocollo: prot. 13382 del 07/06/2013 (ns. prot. 37173 del 07/06/2013)

Classificazione: DV.07.03.06/22.24
LU.01.09.02/10.2

DESCRIZIONE DEL SITO DI INSTALLAZIONE IMPIANTI



Comune Indirizzo	Altopascio - Via della Stazione
Coordinate (Gauss-Boaga)	x = 1634622 m y= 4853057 m
Quota (m s.l.m.)	14.5
Gestori	Vodafone: "Altopascio" (LU3874/LU5487)
Note	

Campo elettrico a banda larga

MISURE DI CAMPO ELETTRICO E (V/m)

DATA: 10/06/2014		Altezza sonda 1,5 m				
ID	PERIODO MISURA	INDIRIZZO	POSIZIONE	$E \pm U_E$ ^[1] (V/m)	Tipo di limite applicabile ^[2]	NOTE
1	14:10 – 14:16	Via Regina Elena, 38	Di fronte al numero civico	0,74 ± 0,18	Limite di esposizione	
2	14:20 – 14:26	Via Regina Elena, 42	Di fronte al numero civico	0,57 ± 0,14	Limite di esposizione	
3	14:35 – 14:41	Via Regina Elena, 28	Pianerottolo 4° piano	0,49 ± 0,12	Limite di esposizione	
4	14:45 – 14:51	Via Regina Elena, 5	c/o stazione ferroviaria 1° binario	0,65 ± 0,16	Limite di esposizione	
5	15:10 – 15:16	Via Torino, 13D	Terrazzo 2° piano	1,44 ± 0,35	Valore attenzione	

[1]	U_E incertezza estesa con fattore di copertura 2 corrispondente ad un livello di confidenza di circa il 95% per una distribuzione normale; l'incertezza risulta non determinabile per valori inferiori a 0,47 V/m
[2]	<u>limite di esposizione</u> (art. 3 comma 1 DPCM 08/07/2003): 20 V/m mediato su un intervallo di 6' <u>valore di attenzione</u> (art. 3 comma 2 DPCM 08/07/2003): 6 V/m mediato su un intervallo di 24 ore in edifici adibiti a permanenze non inferiori a 4 ore giornaliere e loro pertinenze <u>obbiettivo di qualità</u> (art. 4 DPCM 08/07/2003) : 6 V/m mediato su un intervallo di 24 ore all'aperto in aree intensamente frequentate

NOTE

Campo elettrico a banda larga

**CARTOGRAFIA CON INDICAZIONE DELL'UBICAZIONE DEGLI IMPIANTI E DEI PUNTI DI MISURA
(COMPRESI ULTERIORI PUNTI DI MISURA SPOT)**



METODO, NORMATIVA, STRUMENTAZIONE

METODO: Norma CEI 211-7 + Norma CEI 211 7/C + Norma CEI 211-7 appendice E integrate da procedura di prova PP/F/99.001 (intervallo 10 MHz-3 GHz); i valori di incertezza delle misure (espressi come incertezza estesa U_E con fattore di copertura $k=2$ corrispondente ad un livello di confidenza di circa 95%) sono contenuti entro i 3 dB previsti dalla norma CEI 211-7.

NORMATIVA: L. 36/2001 (GU n° 55 del 07/03/2001); DPCM 08/07/2003 (GU n° 199 28/08/03); art. 14 L. 221/2012 (GU n° 294 del 18/12/12)

STRUMENTAZIONE: Misuratore PMM 8053 (Inv. Tec. 3664) dotato di sonda per campo elettrico PMM EP 330 (Inv. Tec. 3671) (range 0.3-300 V/m; frequenza 0.1-3000 MHz) - certificato di taratura n. 40302815E del 26/03/2014 LAT n.008

ESECUZIONE PROVA	RESPONSABILE SUPERVISIONE TECNICA	RESPONSABILE SETTORE AGENTI FISICI
Dott.ssa Annalisa D'Ambra*	Dott. Alberto Maria Silvi*	Dott. ssa Barbara Bracci*

* Firma elettronica ai sensi dell'art.1, co.1, lett. q) del D.Lgs 82/2005.

Il presente rapporto di prova si riferisce esclusivamente al campione sottoposto a prova e non può essere riprodotto parzialmente senza l'autorizzazione di ARPAT.