

**Campo elettrico a banda larga**

**Cliente:** Comune di Montignoso – Indirizzo: Via Fondaccio 11, cap – 54038 Montignoso MS

**Programma ARPAT/Richiesta (Ente):**


**Protocollo:**

**Riferimento foglio lavoro:** 2015-F/AVL-BL-14

**Classificazione:** DV.07.03.06/22.30

MS.01.09.12/2.6

**DESCRIZIONE DEL SITO DI INSTALLAZIONE IMPIANTI**

|  |   |                            |
|--|---|----------------------------|
|  | <b>Comune</b>                             | Montignoso (MS)            |
|  | <b>Indirizzo</b>                          | Località "Monte Carchio"   |
|  | <b>Coordinate (Gauss-Boaga)</b>           | x = 1596308<br>y = 4876285 |
|  | <b>Gestore</b>                            | vari - Broadcast           |
| <b>Note</b>  | Impianti collocati su e tralicci distinti |                            |

**METODO DI PROVA**

CEI 211-7:2001 + CEI 211-7/C:2010 + CEI 211-7/E:2013 + DPCM 08/07/2003 GU n° 199 28/08/2003 + L. 221/2012 art. 14 comma 8 GU n° 294 18/12/2012 (integrati da procedura di prova PP/F/99.001 rev.0 del 31/03/14).

Campo di misura: 0.3-100 V/m; frequenza 10 – 3000 MHz

I valori di incertezza delle misure (espressi come incertezza estesa UE con fattore di copertura k=2 corrispondente ad un livello di confidenza di circa 95%) sono contenuti entro i 3 dB previsti dalla norma CEI 211-7:2001.

### Campo elettrico a banda larga

#### STRUMENTAZIONE UTILIZZATA

Misuratore PMM 8053B (Inv. Tec. 3664) dotato di sonda per campo elettrico PMM EP 330 (Inv. Tec. 3671) (range 0.3-300 V/m; frequenza 0.1-3000 MHz) e ripetitore ottico PMM mod. OR03 (Inv. Tec. 3663) - certificato di taratura n. 40302815E del 28/03/2014 LAT n.008

#### MISURE DI CAMPO ELETTRICO E (V/m)

DATA: 02/09/2015

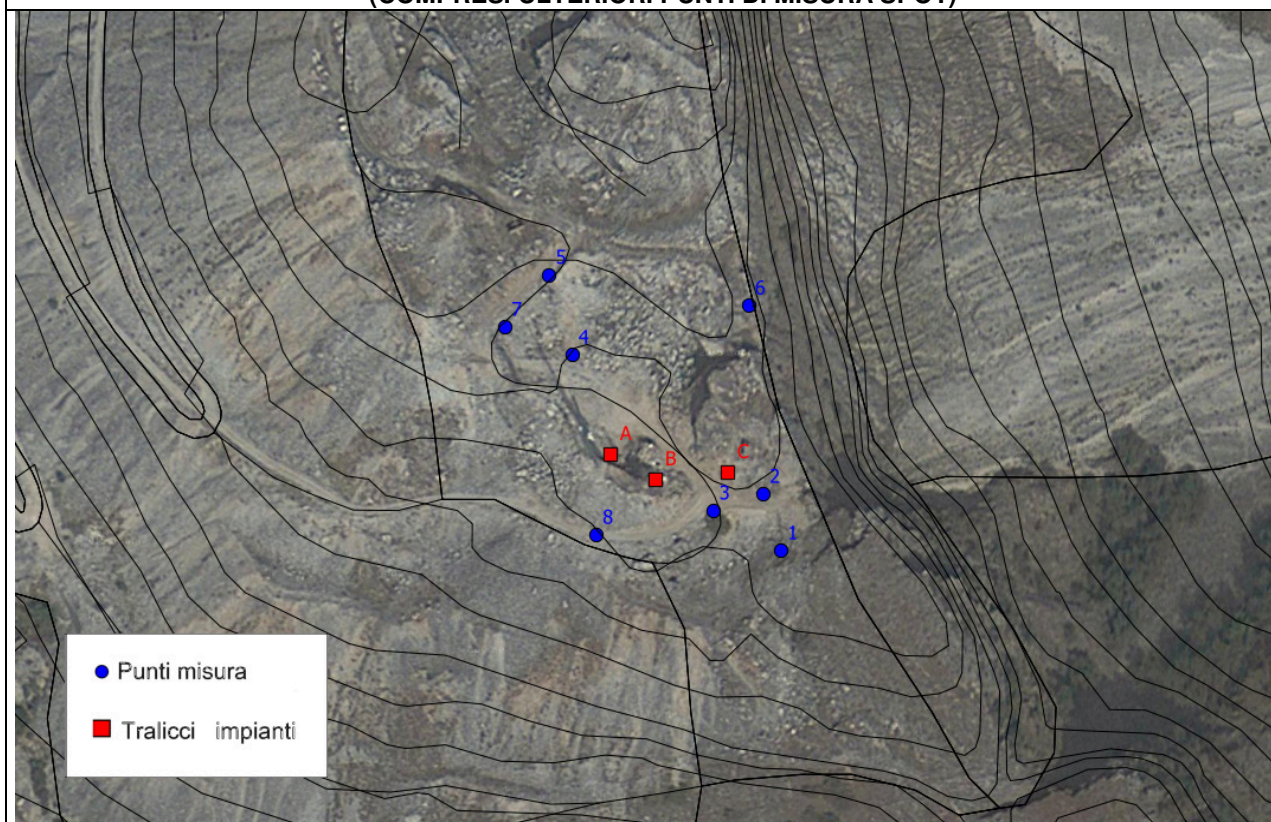
Altezza sonda: 1,5 metri

| ID | PERIODO MISURA | INDIRIZZO     | POSIZIONE                               | $E \pm U_E$ <sup>[1]</sup> (V/m) | Tipo di limite applicabile <sup>[2]</sup> | NOTE |
|----|----------------|---------------|---|----------------------------------|---|------|
| 1  | 13:42 – 13:48  | Monte Carchio | Prossimità traliccio C                  | 21,2 ± 8,3                       | Limite di esposizione                     |      |
| 2  | 13:56 – 14:02  |               | Prossimità traliccio C                  | 16,2 ± 5,3                       | Limite di esposizione                     |      |
| 3  | 14:02 – 14:08  |               | Sentiero c/o tralicci B e C             | 11,2 ± 3,7                       | Limite di esposizione                     |      |
| 4  | 14:13 – 14:19  |               | Sentiero (cfr riferimento cartografico) | 12,9 ± 4,3                       | Limite di esposizione                     |      |
| 5  | 14:23 - 14:29  |               | Sentiero (cfr riferimento cartografico) | 25,3 ± 9,9                       | Limite di esposizione                     |      |
| 6  | 14:36 - 14:42  |               | Sentiero (cfr riferimento cartografico) | 22,4 ± 8,8                       | Limite di esposizione                     |      |
| 7  | 14:49 – 14:55  |               | Sentiero (cfr riferimento cartografico) | 26 ± 10                          | Limite di esposizione                     |      |
| 8  | 15:00 – 15:06  |               | Sentiero (cfr riferimento cartografico) | 9,5 ± 3,7                        | Limite di esposizione                     |      |

|     |   |
|-----|---|
| [1] | $U_E$ incertezza estesa con fattore di copertura 2 corrispondente ad un livello di confidenza di circa il 95% per una distribuzione normale; l'incertezza risulta non determinabile per valori inferiori a 0,5 V/m  |
| [2] | <p>limite di esposizione (art. 3 comma 1 DPCM 08/07/2003): 20 V/m mediato su un intervallo di 6'</p> <p>valore di attenzione (art. 3 comma 2 DPCM 08/07/2003): 6 V/m mediato su un intervallo di 24 ore in edifici adibiti a permanenze non inferiori a 4 ore giornaliere e loro pertinenze</p> <p>obiettivo di qualità (art. 4 DPCM 08/07/2003) : 6 V/m mediato su un intervallo di 24 ore all'aperto in aree intensamente frequentate</p> |

**Campo elettrico a banda larga**

**CARTOGRAFIA CON INDICAZIONE DELL'UBICAZIONE DEGLI IMPIANTI E DEI PUNTI DI MISURA  
(COMPRESI ULTERIORI PUNTI DI MISURA SPOT)**



| ESECUZIONE PROVA       | RESPONSABILE SUPERVISIONE TECNICA | RESPONSABILE SETTORE AGENTI FISICI |
|------------------------|-----------------------------------|------------------------------------|
| Ing. Andrea Barellini* | Dott. Alberto Maria Silvi*        | Dott, ssa Barbara Bracci *         |

\* Firma elettronica ai sensi dell'art.1, co.1, lett. q) del D.Lgs 82/2005.

Il presente rapporto di prova si riferisce esclusivamente al campione sottoposto a prova e non può essere riprodotto parzialmente senza l'autorizzazione di ARPAT.

Nel sito web di ARPAT all'indirizzo <http://www.arpat.toscana.it/agenzia/sistema-gestione-qualita/accreditamento-dei-laboratori-iso-iec-17025> è riportata un'informativa su "Significato dell'accreditamento e la rete dei laboratori ARPAT".