

Rapporto di prova n° 2015-F/99.001/AVS-08 del 16/04/2015

pag. 1 di 5

**Campo elettrico a banda larga**

**Cliente:** Comune di Arezzo, Piazza Libertà, 1 - 52100 Arezzo

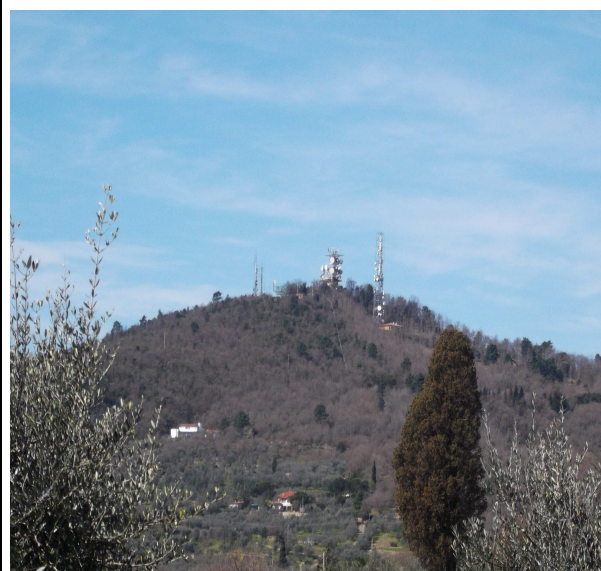
**Programma ARPAT:** DGRT 162/2015

**Protocollo richiesta:** //

**Riferimento foglio lavoro:** 2015-F/AVS-BL-07

**Classificazione:** AR.01.09.03/134.32-161.14

**DESCRIZIONE DEL SITO DI INSTALLAZIONE IMPIANTI**



<b>Comune</b>	Arezzo Monte San Zio
<b>Indirizzo</b>	
<b>Coordinate</b> (Gauss-Boaga)	x = 1724560 m y = 4815160 m
<b>Quota</b> (m s.l.m.)	481 m. slm
<b>Impianti</b>	SRB – RADIO - TV
<b>Note</b>	

**METODO DI PROVA**

CEI 211-7:2001 + CEI 211-7/C:2010 + CEI 211-7/E:2013 + DPCM 08/07/2003 GU n° 199 28/08/2003 + L. 221/2012 art. 14 comma 8 GU n° 294 18/12/2012 (integrati da procedura di prova PP/F/99.001 rev.0 del 31/03/2014).

Campo di misura: 0.3-100 V/m; frequenza 10-3000 MHz.

I valori di incertezza delle misure (espressi come incertezza estesa  $U_E$  con fattore di copertura  $k=2$  corrispondente ad un livello di confidenza di circa 95%) sono contenuti entro i 3 dB previsti dalla norma CEI 211-7:2001.

**STRUMENTAZIONE UTILIZZATA**

Misuratore PMM 8053 dotato di sonda per campo elettrico PMM EP 330 (inv. tec. 4571-4572) (range 0.3-300 V/m; frequenza 0.1-3000 MHz) - certificato di taratura n. 40302798E del 20/03/2014 LAT n. 8 NARDA. (PMM1 AR).

Rapporto di prova n° 2015-F/99.001/AVS-08 del 16/04/2015

pag. 2 di 5

**Campo elettrico a banda larga**

MISURE DI CAMPO ELETTRICO E (V/m) Arezzo – Loc. Ruscello						
DATA: 12/03/2015			ALTEZZA SONDA: 1,5 m			
ID	PERIODO MISURA	INDIRIZZO	POSIZIONE	$E \pm U_E$ <sup>[1]</sup> (V/m)	TIPO DI LIMITE APPLICABILE <sup>[2]</sup>	NOTE
07A	10:54 - 11:00	Loc. Ruscello	oliveto	2,04 ± 0,53	limite esposizione	
07B	11:01 - 11:07	Loc. Ruscello	Lungo strada	1,16 ± 0,30	limite esposizione	
07C	11:15 - 11:22	Loc. Ruscello	terrazza	1,46 ± 0,38	valore attenzione	
07D	11:32 - 11:40	Loc. Ruscello 65/b	giardino	0,78 ± 0,20	valore attenzione	
07E	11:45 - 11:52	Loc. Ruscello 65/b	Terrazza p.1	1,36 ± 0,35	valore attenzione	
07F	11:52 - 11:58	Loc. Ruscello 65/b	Camera p.1	0,74 ± 0,19	valore attenzione	

MISURE DI CAMPO ELETTRICO E (V/m) Arezzo – Loc. Le Poggiola - Monte S. Zio						
DATA: 02/04/2015			ALTEZZA SONDA: 1,5 m			
ID	PERIODO MISURA	INDIRIZZO	POSIZIONE	$E \pm U_E$ <sup>[1]</sup> (V/m)	TIPO DI LIMITE APPLICABILE <sup>[2]</sup>	NOTE
07G	10:40 - 10:46	Loc. Le Poggiola 109	Lungo strada	0,75 ± 0,19	limite esposizione	
07H	10:50 - 10:56	S. Zio	Interno area impianti	53,8 ± 21,1	limite esposizione	(a)

MISURE DI CAMPO ELETTRICO E (V/m) Arezzo – Monte S. Zio						
DATA: 03/04/2015			ALTEZZA SONDA: 1,5 m			
ID	PERIODO MISURA	INDIRIZZO	POSIZIONE	$E \pm U_E$ <sup>[1]</sup> (V/m)	TIPO DI LIMITE APPLICABILE <sup>[2]</sup>	NOTE
07I	10:21 - 10:27	S. Zio	Limite recinzione	19,4 ± 6,4	limite esposizione	(a)
07L	10:29 - 10:36	S. Zio	Area pubblica	10,7 ± 3,5	limite esposizione	

MISURE DI CAMPO ELETTRICO E (V/m) Arezzo – Loc. Ruscello						
DATA: 13/04/2015			ALTEZZA SONDA: 1,5 m			
ID	PERIODO MISURA	INDIRIZZO	POSIZIONE	$E \pm U_E$ <sup>[1]</sup> (V/m)	TIPO DI LIMITE APPLICABILE <sup>[2]</sup>	NOTE
07M	10:00 - 10:05	Loc. Ruscello 35/l		0,81 ± 0,21	valore attenzione	(b)
07N	10:00 - 10:05	Loc. Ruscello 48/D		2,04 ± 0,53	valore attenzione	(c)

**Campo elettrico a banda larga**

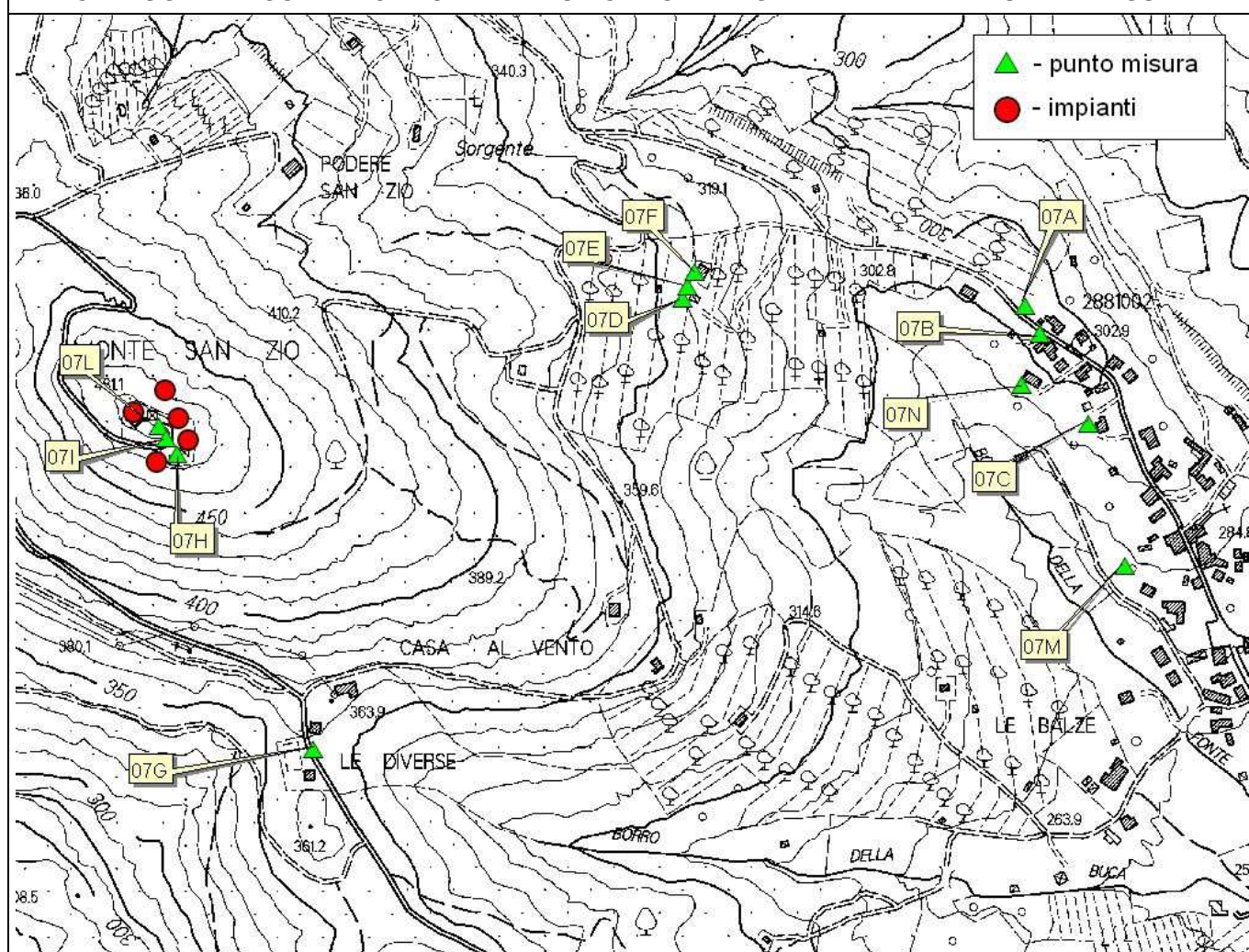
[1]	<b>U<sub>E</sub></b> incertezza estesa con fattore di copertura 2 corrispondente ad un livello di confidenza del 95% per una distribuzione normale; l'incertezza risulta non determinabile per valori inferiori a 0,5 V/m.
[2]	<u>limite di esposizione</u> (art. 3 comma 1 DPCM 08/07/2003): 20 V/m mediato su un intervallo di 6'. <u>valore di attenzione</u> (art. 3 comma 2 DPCM 08/07/2003): 6 V/m mediato su un intervallo di 24 ore in edifici adibiti a permanenze non inferiori a 4 ore giornaliere e loro pertinenze. <u>obbiettivo di qualità</u> (art. 4 DPCM 08/07/2003): 6 V/m mediato su un intervallo di 24 ore all'aperto in aree intensamente frequentate.

**NOTE**

(a)	nei punto 07H e 07I sono stati eseguiti controlli in banda stretta con analizzatore di spettro NARDA SMR-3000 (n. inv. 4582) dotato di sonda isotropica 3501/01 (n. inv. 5782) - range 75-3000 MHz.
(b)	nel punto 07M è stato eseguito un monitoraggio in continuo di cui al RP 2015-F/AVS-CENTRALINA-02
(c)	nel punto 07N è stato eseguito un monitoraggio in continuo di cui al RP 2015-F/AVS-CENTRALINA-03

**Campo elettrico a banda larga**

**CARTOGRAFIA CON INDICAZIONE DELL'UBICAZIONE DEGLI IMPIANTI E DEI PUNTI DI MISURA**



<p><b>ESECUZIONE PROVA</b> (T.d.P. per. ind. Pierluigi Fabbroni)*  (T.d.P. dott. Nico Pernici)*</p>	<p><b>RESPONSABILE SUPERVISIONE TECNICA</b> (dott. Rossana Lietti)*</p>	<p><b>RESPONSABILE SETTORE AGENTI FISICI</b> (dott. Rossana Lietti)*</p>
---	---	--



ARPAT AREA VASTA SUD  
Settore Agenti Fisici  
Via Maginardo 1 - 52100 Arezzo



LAB N° 0236

Rapporto di prova n° 2015-F/99.001/AVS-08 del 16/04/2015

pag. 5 di 5

### Campo elettrico a banda larga

\* Firma elettronica ai sensi dell'art. 1, co.1, lett. q) del D.Lgs 82/2005.

Il presente rapporto di prova si riferisce esclusivamente al campione sottoposto a prova e non può essere riprodotto parzialmente senza l'autorizzazione di ARPAT.

Nel sito web di ARPAT all'indirizzo <http://www.arpat.toscana.it/agenzia/sistema-gestione-qualita/accreditamento-dei-laboratori-iso-iec-17025> è riportata un'informativa su "Significato dell'accreditamento e la rete dei laboratori ARPAT".