

Rapporto di prova n° 2018-F/99.001/AVL-01 del 06/03/2018

pag. 1 di 3

Campo elettrico a banda larga

Cliente: Comune di Montecarlo **Indirizzo:** via Roma 57

Richiesta (Ente): Comune di Montecarlo

Protocollo: 71139 del 12/10/2017

Riferimento foglio di lavoro: 2018-F/AVL-BL-01

Classificazione: LU.01.09.22/10.3
 LU.01.09.22/6.5
 LU.01.09.22/9.5

DESCRIZIONE DEL SITO INSTALLAZIONE IMPIANTI

	Comune	Montecarlo
	Indirizzo	Via Roma - c/o campanile chiesa
	Coordinate (Gauss-Boaga)	X = 1634067 Y = 4856730
	Quota (m s.l.m.)	161,5
	Gestore	Wind Tre Tim Vodafone
Note		

METODO DI PROVA

CEI 211-7:2001 + CEI 211-7/C:2010 + CEI 211-7/E:2013 + DPCM 08/07/2003 GU n° 199 28/08/2003 + L. 221/2012 art. 14 comma 8 GU n° 294 18/12/2012.

Campo di misura: 0,3-100 V/m; frequenza 10 ÷ 3000 MHz

 I valori di incertezza delle misure (espressi come incertezza estesa U_E con fattore di copertura $k=2$ corrispondente ad un livello di confidenza di circa 95% per una distribuzione normale) sono contenuti entro i 3 dB (previsti dal punto 13.5.1 della norma CEI 211-7:2001 per il confronto diretto con i limiti). In particolare l'incertezza estesa U_E risulta:

- non determinabile per valori inferiori a 0,5 V/m
- 23% per valori di campo elettrico inferiori a 5,8 V/m (con un valore massimo di 1,3 V/m a 5,8 V/m)
- 26% per valori di campo elettrico tra 5,8-9,7 V/m (con un valore massimo di 2,5 V/m a 9,7 V/m)
- 31% per valori di campo elettrico tra 9,7-19,4 V/m (con un valore massimo di 6,0 V/m a 19,4 V/m)
- 37% per valori di campo elettrico tra 19,4-100 V/m (con un massimo di 3,7 V/m a 100 V/m)

STRUMENTAZIONE UTILIZZATA

Misuratore PMM 8053 (Inv. Tec. 3656) dotato di sonda per campo elettrico PMM EP 330 (Inv. Tec. 3657) (range 0,3÷300 V/m; frequenza 0,1÷3000 MHz) e ripetitore ottico PMM mod. OR02 (Inv. Tec. 3666) - certificato di taratura n. 60403691E del 14/04/2016 LAT n.008

Campo elettrico a banda larga

MISURE DI CAMPO ELETTRICO E (V/m)						
DATA: 09-02-2018			Altezza sonda: 1,5 metri			
ID	PERIODO MISURA	INDIRIZZO	POSIZIONE	E (V/m)	Tipo di limite applicabile [1]	NOTE
1	14:30÷14:36	via del Cerruglio 34	4° piano - terrazza	3,59	Valore di attenzione	(a)
2	11:15÷11:21	via Roma 56	3° piano - altana	3,98	Valore di attenzione	
3	11:25÷11:26	via Roma 56	2° piano - sala consiliare	<0,30	Valore di attenzione	(b)
4	11:34÷11:40	piazza Carrara	Vedi cartina	1,12	Limite di esposizione	
5	11:45÷11:51	via della Fortezza	Vedi cartina	1,04	Limite di esposizione	
6	11:54÷12:00	piazza Carmignani	Vedi cartina	0,83	Limite di esposizione	

[1] RIFERIMENTI NORMATIVI

limite di esposizione (art. 3 comma 1 DPCM 08/07/2003): 20 V/m mediato su un intervallo di 6'

valore di attenzione (art. 3 comma 2 DPCM 08/07/2003): 6 V/m mediato su un intervallo di 24 ore in edifici adibiti a permanenze non inferiori a 4 ore giornaliere e loro pertinenze

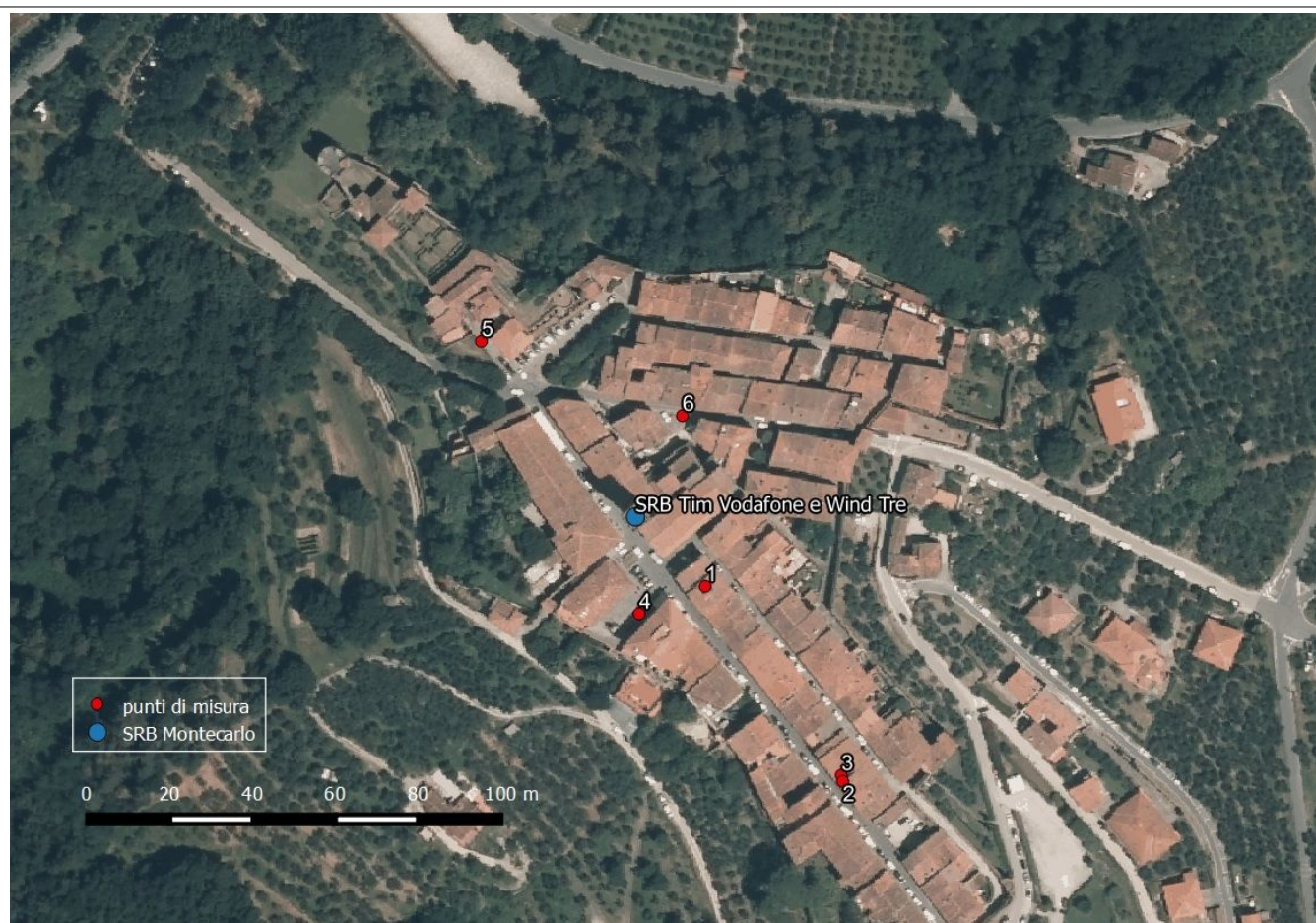
obiettivo di qualità (art. 4 DPCM 08/07/2003) : 6 V/m mediato su un intervallo di 24 ore all'aperto in aree intensamente frequentate

NOTE

- | | |
|-----|--|
| (a) | nel punto ID1 è stato eseguito un monitoraggio in continuo di cui al RdP 2018-F/MONBL/AVL-01 |
| (b) | valore al di sotto del fondo strumentale pari a 0,3 V/m |

Campo elettrico a banda larga

CARTOGRAFIA CON INDICAZIONE DELL'UBICAZIONE DEGLI IMPIANTI E DEI PUNTI DI MISURA (COMPRESI ULTERIORI PUNTI DI MISURA SPOT)



ESECUZIONE PROVA	RESPONSABILE SUPERVISIONE TECNICA	RESPONSABILE SETTORE AGENTI FISICI
Ing. Andrea Barellini *	Dott. Alberto Maria Silvi *	Dott.ssa Barbara Bracci *

* Firma elettronica ai sensi dell'art. 1, co. 1, lett. q) del D.Lgs 82/2005.

Il presente rapporto di prova si riferisce esclusivamente al campione sottoposto a prova e non può essere riprodotto parzialmente senza l'autorizzazione di ARPAT.

Nel sito web di ARPAT all'indirizzo <http://www.arpat.toscana.it/agenzia/sistema-gestione-qualita/accreditamento-dei-laboratori-iso-iec-17025> è riportata un'informativa su "Significato dell'accreditamento e la rete dei laboratori ARPAT".