

Campo elettrico a banda larga – misura a lungo termine

Cliente: Comune di Pietrasanta **Indirizzo:** Piazza Matteotti 29 55045 Pietrasanta (LU)

Programma ARPAT

Riferimento foglio di lavoro: 2020-F/AVL-BL-09

Classificazione: LU.01.09.25/25.7

DESCRIZIONE DEL SITO INSTALLAZIONE IMPIANTI



Comune	Pietrasanta
Indirizzo	SS1 Via Aurelia, 124
Coordinate (Gauss-Boaga)	X = 1597772 Y = 4864005
Gestori	Wind Tre Vodafone Iliad
Quota (m s.l.m.)	1,2
Periodo di rilevamento	Misure eseguite in un'unica sessione: dalle ore 12:30 del 29/09/2020 alle ore 11:10 del 09/10/2020
Note	Punto di monitoraggio : terrazza 1° piano abitazione al civico 145 di via Tremaiola (punto n.5 RdP 2020-F/99.001/AVL-10 del 12/11/2020)

METODO DI PROVA

CEI 211-7:2001 + CEI 211-7/A:2006 + DPCM 08/07/2003 GU n° 199 28/08/2003 + L. 221/2012 art. 14 comma 8 GU n° 294 18/12/2012.

Campo di misura: 0.5-100 V/m; frequenza 0,3 – 3000 MHz

I valori di incertezza delle misure (espressi come incertezza estesa U_E con fattore di copertura $k=2$ corrispondente ad un livello di confidenza di circa 95% per una distribuzione normale) sono contenuti entro i 3 dB (previsti dal punto 13.5.1 della norma CEI 211-7:2001 per valori inferiori a 10 V/m; in particolare l'incertezza estesa U_E risulta:

- non determinabile per valori inferiori a 0,5 V/m
- 30% per valori di campo elettrico inferiori a 6 V/m (con un valore massimo di 1,8 V/m a 6 V/m)
- 32% per valori di campo elettrico tra 6-10 V/m (con un valore massimo di 3,2 V/m a 10 V/m)
- 37% per valori di campo elettrico tra 10-20 V/m (con un valore massimo di 7,4 V/m a 20 V/m)

Campo elettrico a banda larga – misura a lungo termine

STRUMENTAZIONE UTILIZZATA

Sistema di monitoraggio PMM 8057F (inv. Tecnico 5769) dotato di sonda per campo elettrico EP-3B-01 (inv. Tec. 5770) - range 0.5-100 V/m; frequenza 0,1-3000 MHz

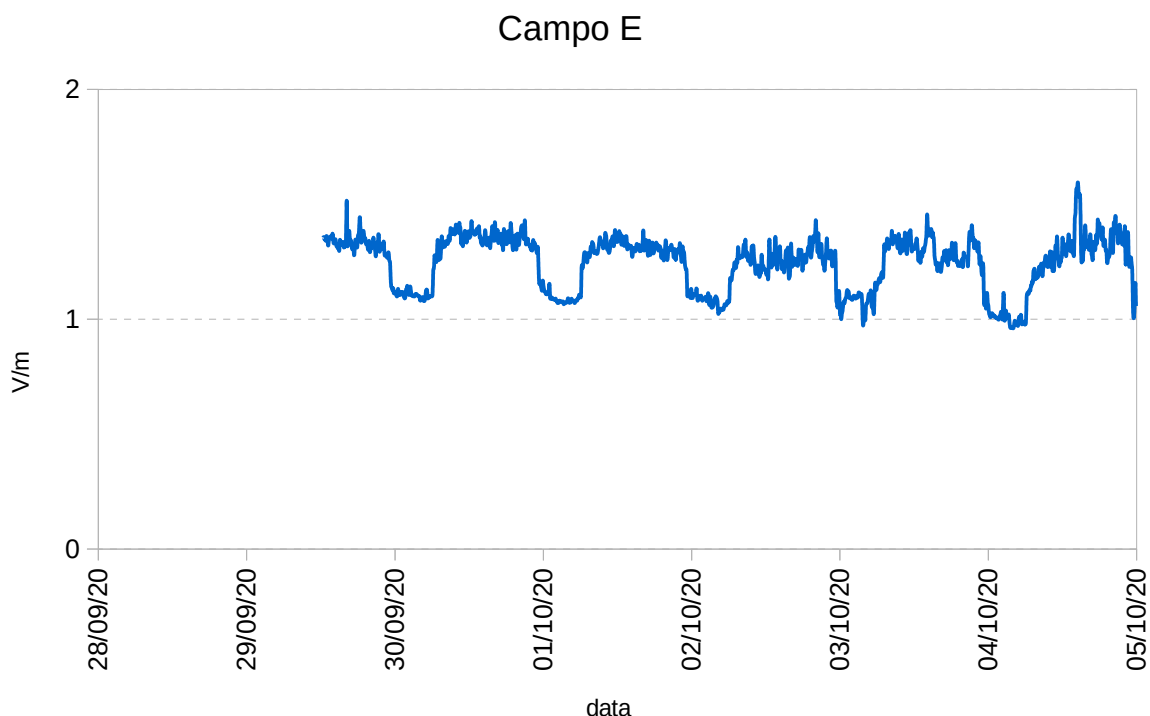
**VALORI DEL CAMPO ELETTRICO E (V/m)
 TIPO DI LIMITE APPLICABILE ^[1]: valore di attenzione**

Settimana da: **lunedì 28/09/2020** a: **domenica 04/10/2020**

Giorni	Lunedì	Martedì	Mercoledì	Giovedì	Venerdì	Sabato	Domenica
Minimo su 6 minuti	--	1,11	1,08	1,07	1,03	0,98	0,96
Massimo su 6 minuti	--	1,51	1,43	1,39	1,43	1,46	1,60
Media sulle 24 ore	--	--	1,28	1,25	1,22	1,24	1,23

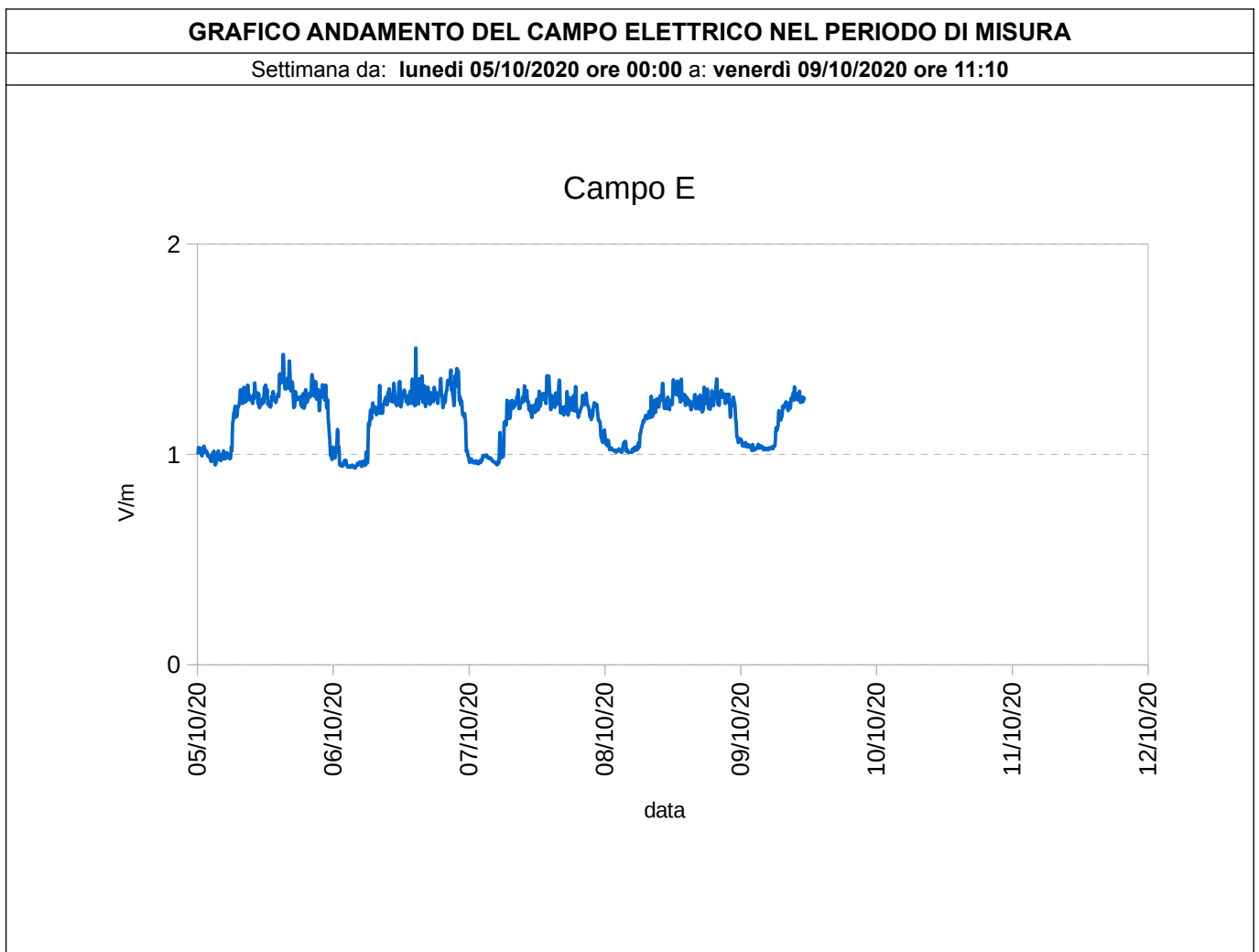
GRAFICO ANDAMENTO DEL CAMPO ELETTRICO NEL PERIODO DI MISURA

Misure da: **martedì 29/09/2020 ore 12:30** a: **domenica 04/10/2020 ore 23:59**



Campo elettrico a banda larga – misura a lungo termine

VALORI DEL CAMPO ELETTRICO E (V/m)							
TIPO DI LIMITE APPLICABILE ^[1] : valore di attenzione							
Settimana da: lunedì 05/10/2020 a: domenica 11/10/2020							
Giorni	Lunedì	Martedì	Mercoledì	Giovedì	Venerdì	Sabato	Domenica
Minimo su 6 minuti	0,95	0,94	0,95	1,01	1,02	--	--
Massimo su 6 minuti	1,47	1,50	1,37	1,36	1,32	--	--
Media sulle 24 ore	1,21	1,20	1,17	1,19	--	--	--

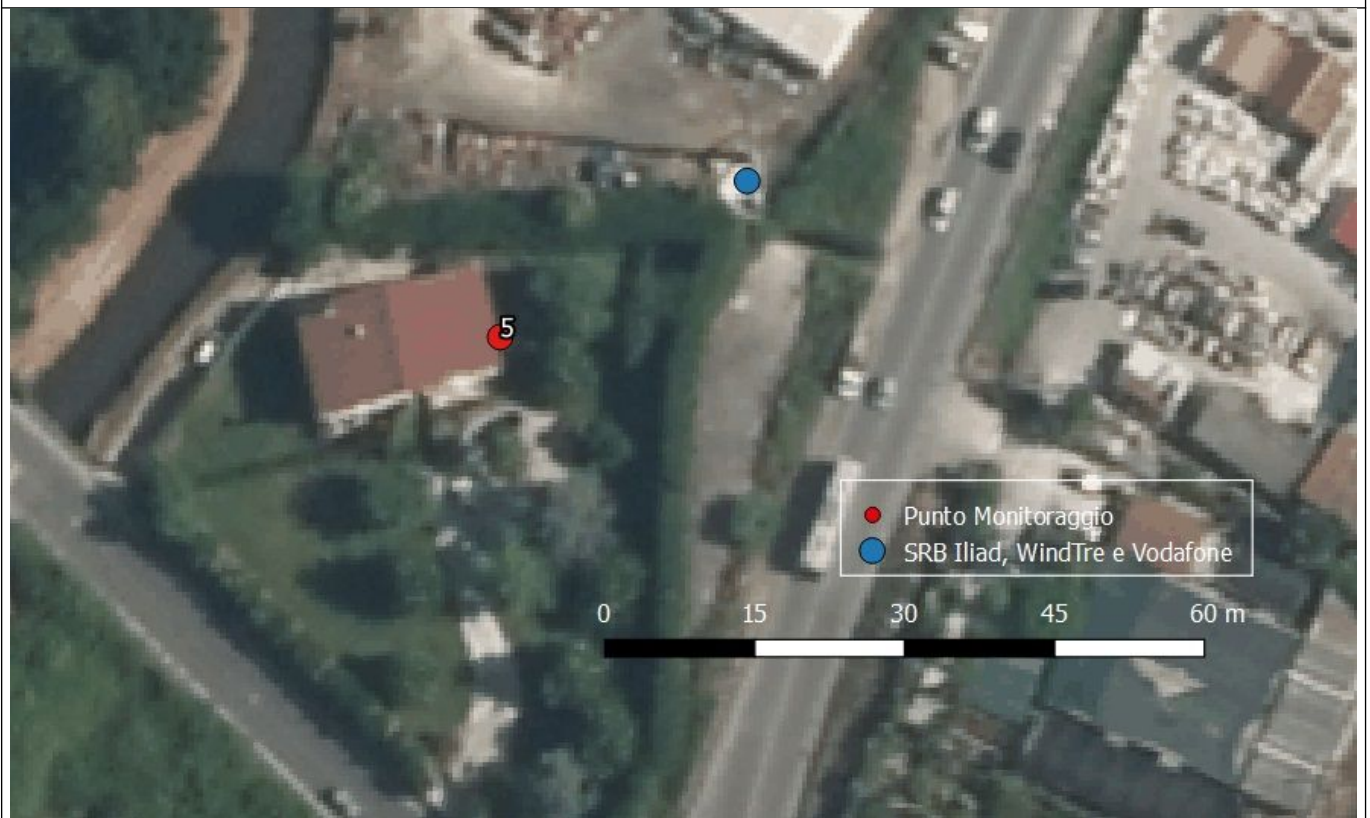


Campo elettrico a banda larga – misura a lungo termine

[1] RIFERIMENTI NORMATIVI

limite di esposizione (art. 3 comma 1 D.P.C.M. 08/07/2003): 20 V/m mediato su un intervallo di 6 minuti
valore di attenzione (art. 3 comma 2 D.P.C.M. 08/07/2003): 6 V/m mediato su un intervallo di 24 ore in edifici adibiti a permanenze non inferiori a 4 ore giornaliere e loro pertinenze
obiettivo di qualità (art. 4 D.P.C.M. 08/07/2003) 6 V/m mediato su un intervallo di 24 ore all'aperto in aree intensamente frequentate

CARTOGRAFIA CON INDICAZIONE DELL'UBICAZIONE DEGLI IMPIANTI E DEL PUNTO DI MONITORAGGIO



ESECUZIONE PROVA	RESPONSABILE SUPERVISIONE TECNICA	RESPONSABILE SETTORE AGENTI FISICI
Ing. Andrea Barellini *	Dott. Alberto Maria Silvi *	Dott.ssa Barbara Bracci *

* Documento informatico sottoscritto con firma elettronica ai sensi dell'art. 21 D.Lgs. 82/2005.

Il presente rapporto di prova si riferisce esclusivamente al campione sottoposto a prova e non può essere riprodotto parzialmente senza l'autorizzazione di ARPAT.