

### Campo elettrico a banda larga

**Cliente:** Comune di Poppi **Indirizzo:** Via Cavour, 11 - 52014 Poppi (AR)


**Programma ARPAT:** progetto cem - piano attività 2021

**Protocollo richiesta:** //

**Riferimento foglio di lavoro:** 2021-F/AVS-BL-04

**Classificazione:** AR.01.09.32/6.11

#### DESCRIZIONE DEL SITO INSTALLAZIONE IMPIANTI

	<b>Comune</b>	Poppi
	<b>Indirizzo</b>	Loc. Lucciano
	<b>Coordinate (Gauss-Boaga)</b>	X = 1725272,5 Y = 4840190,3
	<b>Altitudine (m s.l.m.)</b>	513,9
	<b>Gestore</b>	A.C.R.C. - RADIO FRECCIA (103,3 MHz) RADIO ZETA (102,7 MHz)
<b>Note</b>		

#### METODO DI PROVA

CEI 211-7:2001 + CEI 211-7/C:2010 + CEI 211-7/E:2019 + DPCM 08/07/2003 GU n° 199 28/08/2003 + L. 221/2012 art. 14 comma 8 GU n° 294 18/12/2012 + DM 07/12/2016 GU n° 19 24/01/2017.

Campo di misura: 0.35-100 V/m; frequenza 10 ÷ 7000 MHz

I valori di incertezza delle misure (espressi come incertezza estesa  $U_E$  con fattore di copertura  $k=2$  corrispondente ad un livello di confidenza di circa 95% per una distribuzione normale) sono contenuti entro i 3 dB per valori di campo elettrico inferiori a 10 V/m; in particolare l'incertezza estesa  $U_E$  risulta:

- non determinabile per valori inferiori a 1 V/m
- 26% nel range fino 5,5 GHz per valori di campo elettrico inferiori o uguali a 6 V/m (con un valore 1,5 V/m a 6 V/m); 33 % sull'intero range fino 7 GHz;
- 28% nel range fino 5,5 GHz per valori di campo elettrico superiori a 6 V/m e inferiori o uguali 10 V/m (con un valore 2,8 V/m a 10 V/m); 34 % sull'intero range fino 7 GHz;
- 37% nel range fino 5,5 GHz per valori di campo elettrico superiori a 10 V/m (con un valore 7,4 V/m a 20 V/m); 42 % sull'intero range fino 7 GHz.

La norma CEI 211-7 § 13.5.1 prevede quale criterio decisionale, nel caso in cui l'incertezza strumentale sia contenuta entro 3 dB, che i valori di campo elettrico misurati siano confrontati direttamente con i valori limite (il valore di incertezza non deve essere sommato/sottratto al livello di campo misurato).

### Campo elettrico a banda larga

La temperatura in ambiente esterno durante le misure è risultata pari a 13 °C (come da temperatura misurata in loco – centralina meteo Inv. Tecnico 8311).

I valori di incertezza di cui sopra sono validi nel range di temperatura ambientale 0°-40°; le condizioni ambientali durante le misure sono state conformi a quanto previsto dal § 13.5.1 della norma CEI 211-7 (assenza di precipitazioni e temperatura ambientale compresa tra -10°C e 40°C, intervallo di buon funzionamento dichiarato dal costruttore per il misuratore di campo PMM 8053).

#### STRUMENTAZIONE UTILIZZATA

**CATENA DI MISURA:** Misuratore PMM 8053 dotato di sonda per campo elettrico PMM EP 745 (inv. tec. 4571-8313) (range 0.35÷450 V/m; frequenza 0.1÷7000 MHz) - certificato di taratura n. 00806009E del 31/08/2020 LAT n. 008 NARDA.

#### MISURE DI CAMPO ELETTRICO E (V/m) AR, Poppi

DATA: 22-04-2021			Altezza sonda: 1,5 metri			
ID	PERIODO MISURA	INDIRIZZO	POSIZIONE	E (V/m)	Tipo di limite applicabile [1]	NOTE
03A	11:55÷11:57	Loc. Lucciano	Giardino abitazione	0,81	Valore di attenzione	(a) (b)
03B	11:59÷12:02	Loc. Lucciano	1 m da cancello abitazione	1,10	Valore di attenzione	(b)
03C	12:12÷12:15	Loc. Lucciano	Sotto impianto	1,71	Limite di esposizione	(b)
03D	12:18÷12:21	Loc. Lucciano	3 m ingresso annesso agricolo	4,12	Limite di esposizione	(a) (b)
03E	12:22÷12:24	Loc. Lucciano	Lungo strada annesso agricolo	5,87	Limite di esposizione	(a) (b)

#### [1] RIFERIMENTI NORMATIVI

limite di esposizione (art. 3 comma 1 DPCM 08/07/2003): 20 V/m mediato su un intervallo di 6'

valore di attenzione (art. 3 comma 2 DPCM 08/07/2003): 6 V/m mediato su un intervallo di 24 ore in edifici adibiti a permanenze non inferiori a 4 ore giornaliere e loro pertinenze

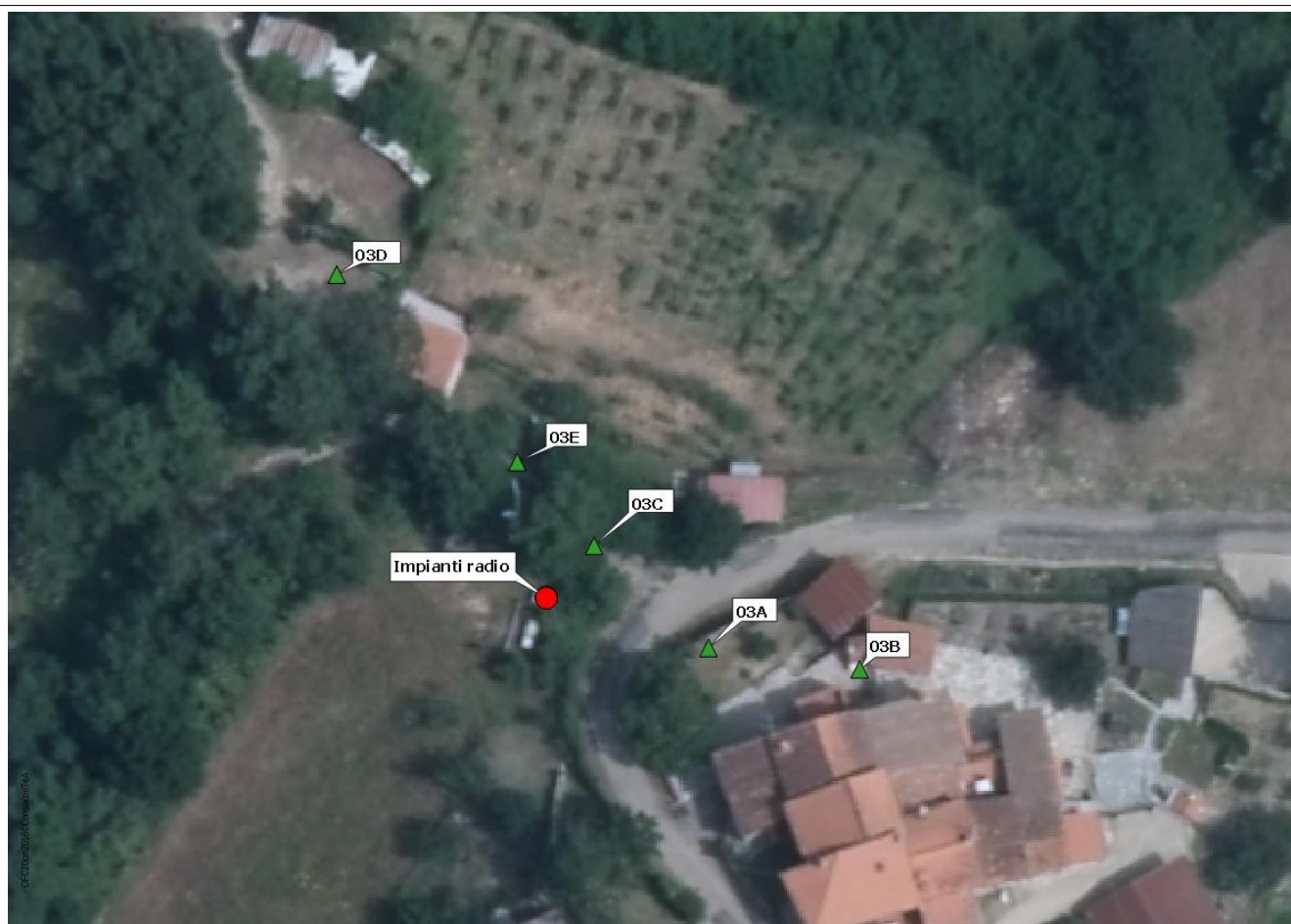
obiettivo di qualità (art. 4 DPCM 08/07/2003) : 6 V/m mediato su un intervallo di 24 ore all'aperto in aree intensamente frequentate

Il valore di attenzione e l'obiettivo di qualità sono riferiti alla media giornaliera; tuttavia valori misurati su tempi brevi possono essere utilizzati per dedurre il rispetto dei limiti normativi nella sessione di misura.

### Campo elettrico a banda larga

NOTE	
(a)	Nel punti 03A, 03D e 03E è stato eseguito un controllo in banda stretta con analizzatore di spettro NARDA SMR-3006 (n. inv. 8893) dotato di sonda isotropica 3501/01 (n. inv. 5782) - range 75-3000 MHz riscontrando che risultano presenti le radio FM: RADIO FRECCIA (103,3 MHz) e RADIO ZETA (102,7 MHz).
(b)	Le misure sono state condotte su tempi inferiori a 6 minuti, stante i valori di campo elettrico ampiamente al di sotto del valore di attenzione 6 V/m e del limite di esposizione 20 V/m, per consentire una maggiore indagine spaziale.

### CARTOGRAFIA CON INDICAZIONE DELL'UBICAZIONE DEGLI IMPIANTI E DEI PUNTI DI MISURA



**Campo elettrico a banda larga**

**CONCLUSIONI**

Premesso che ai sensi del D.P.C.M. 08/07/2003, come modificato dalla L. 221/2012, il valore di esposizione è riferito al valore medio su una misura di 6 minuti e il valore di attenzione e l'obiettivo di qualità sono riferiti alla media sulle 24 ore, le misure effettuate possono essere utilizzate per attestare il rispetto dei valori di attenzione/obiettivi di qualità (anche se riferiti alla media giornaliera) nella sessione di controllo in quanto, come espressamente indicato dalla norma di riferimento CEI 211-7/E § 4:

- per gli impianti radiotelevisivi le potenze di trasmissione sono costanti nel tempo e quindi le misure su tempi brevi sono rappresentative della media giornaliera.

I valori misurati risultano pertanto nella sessione di misura conformi ai limiti vigenti in quanto:

- inferiori al valore di attenzione 6 V/m (riferito a 24 ore) per edifici e luoghi a permanenza di persone non inferiore a 4 ore;
- inferiori al limite di esposizione 20 V/m (riferito a 6 minuti) nei rimanenti spazi.

ESECUZIONE PROVA	SUPERVISIONE TECNICA	RESPONSABILE SETTORE AGENTI FISICI
T.P.A.L.L. dott. Nico Pernici *	dott. Rossana Lietti *	(dott. Rossana Lietti)*
T.P.A.L.L. dott. Mirko Pancini *		

\* Documento informatico sottoscritto con firma elettronica ai sensi del D.Lgs. 82/2005.

Il presente rapporto di prova si riferisce esclusivamente al campione sottoposto a prova e non può essere riprodotto parzialmente senza l'autorizzazione di ARPAT.

Nel sito web di ARPAT all'indirizzo <http://www.arp.at.toscana.it/agenzia/sistema-gestione-qualita/accreditamento-dei-laboratori-iso-iec-17025> è riportata un'informativa su "Significato dell'accreditamento e la rete dei laboratori ARPAT".