

campo elettrico in banda stretta

cliente: Comune di Pistoia

indirizzo cliente: Piazza Duomo, 1

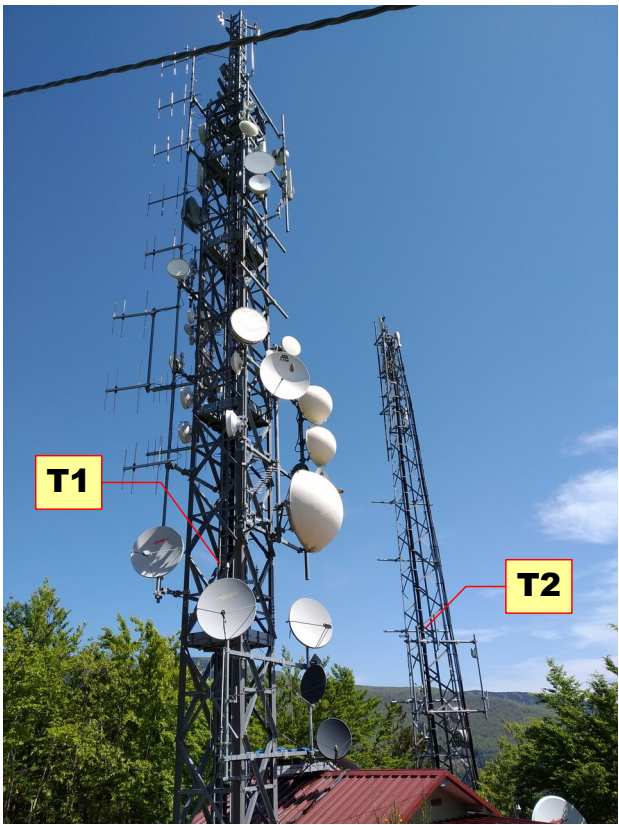
Programma interno ARPAT

protocollo richiesta: ----

riferimento foglio di lavoro: 2021-PP/F/AVC.001-02

classificazione: PT.01.09.16/141.22

DESCRIZIONE DEL SITO DI MISURA - INSTALLAZIONE IMPIANTI

	descrizione	Sito Monte Ghilardi Alto
	Comune, indirizzo	Pistoia (PT) – loc. Monte Ghilardi
	coordinate (Gauss-Boaga)	Base traliccio (T1) X = 1649186.72 Y = 4877088.8
	quota (m s.l.m.)	899.7 base traliccio (T1)
	gestore	Varie emittenti radio FM, DVB-T sul traliccio T1 e di telefonia mobile sul traliccio T2
	note	Cielo sereno, assenza di vento, T = 15°C



campo elettrico in banda stretta

METODO DI PROVA

CEI 211-7:2001 + CEI 211-7/C:2010 + CEI 211-7/E:2013 + DPCM 08/07/2003 GU n° 199 28/08/2003 + L n° 221/2012 art. 14 comma 8 GU n° 294 18/12/2012 + DM 07/12/2016 GU n° 291 del 14/12/2016.

I valori di incertezza delle misure (espressi come incertezza estesa con fattore di copertura $k=2$ corrispondente ad un livello di confidenza di circa 95%) sono contenuti entro i 3 dB (previsti dal punto 13.5.1 della norma CEI 211-7:2001 per il confronto diretto con i limiti).

In particolare l'incertezza estesa UE risulta del 24%, con un valore di 2,4 V/m a 10 V/m

STRUMENTAZIONE UTILIZZATA

Analizzatore spettro Agilent E4402B (Inv. Tec. n°IT-0713) - Taratura n.61549 del 17/06/2020 (LAT n.019)

Antenna PCD8250 (Inv. Tec. n°IT-0714) - Taratura n. EH-A774/20 del 18/06/2020 (AA n. 0612)

Cavo coassiale RG 400 10 m (Inv. Tec. n°IT-0716) - Taratura EH-A775/20 del 24/06/2020 (AA n. 0612)

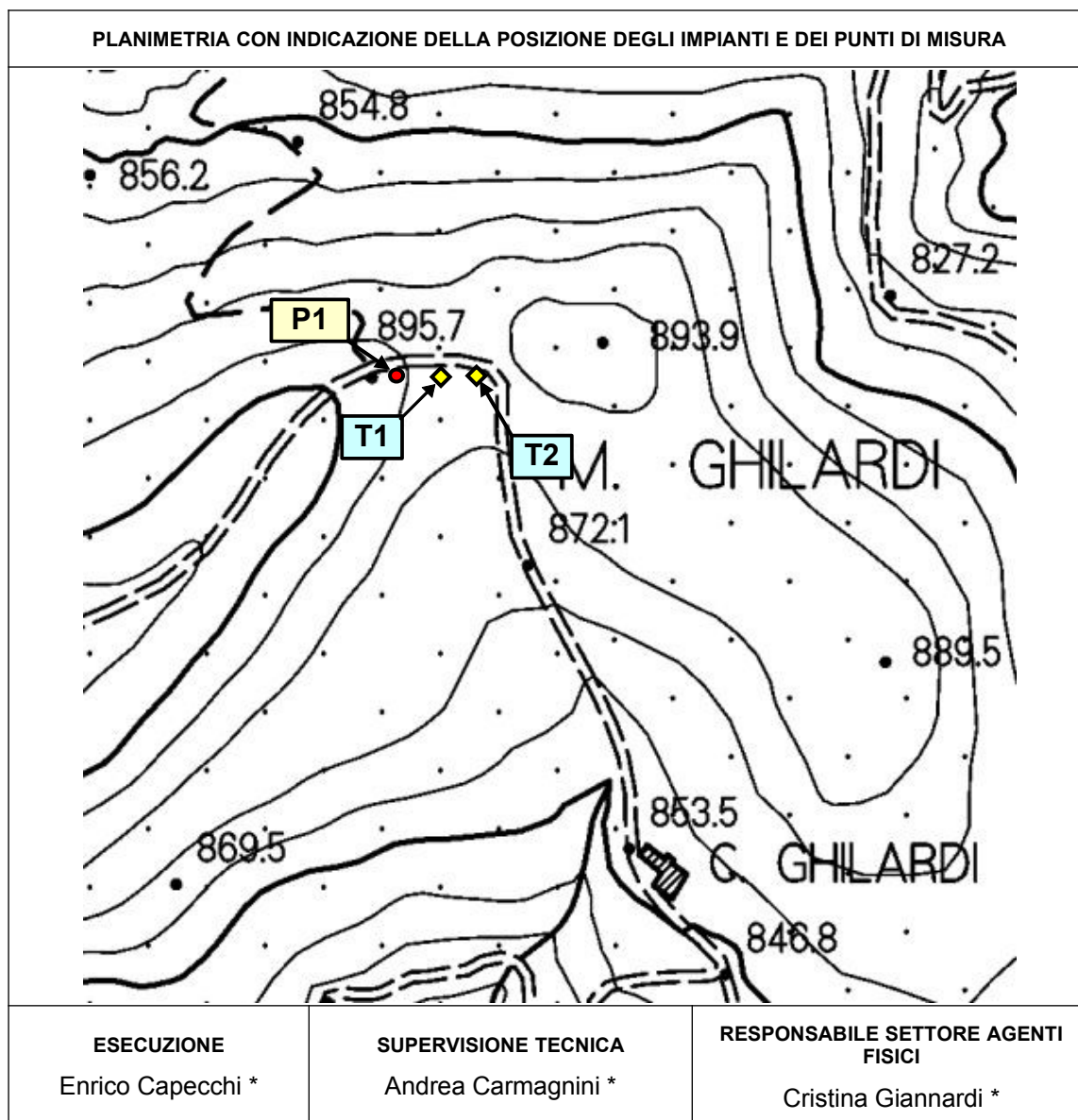
campo elettrico in banda stretta

RISULTATI MISURE DI CAMPO ELETTRICO E (V/m)				
data : 27/05/2021			Ora: 11.30 – 14.30	
id punto misura	località - Indirizzo	posizione	altezza da piano calpestio	limite di riferimento ^[1]
P1 ^[2]	Loc. Monte Ghilardi – Pistoia (PT)	Lato strada forestale ad ovest di T1	1,5 m	limite di esposizione

N°	frequenza (MHz)	Emittente ^[3] ^[4] - traliccio	E (V/m)	note
1	89,4	Radio Dimensione Suono (RDS) - T1	1,8	
2	90,0	Radio Radicale (Centro di Produzione) - T1	0,8	
3	92,1	Radio Diffusione Pistoia - T1	2,0	
4	94,3	Rai Way Radio 1 - T1	4,0	
5	95,0	Radio DJ (Elemedia) - T1	1,0	
6	95,6	Radio 101 (Monradio) - T1	1,8	
7	96,9	Rai Way Radio 2 - T1	4,5	
8	97,4	Radio Maria - T1	2,1	
9	97,8	Radio Mater - T1	3,4	
10	98,9	Rai Way Radio 3 - T1	6,1	
11	100,0	Radio Fiesole (SEP) - T1	0,4	
12	100,9	RTL 102,5 - T1	1,2	
13	101,7	Radio Subasio - T1	1,0	
14	103,8	Radio Capital (Elemedia) - T1	0,6	
15	106,6	Radio Kiss Kiss - T1	0,4	
16	945	Telecom PT17 – Vodafone 1677 - GSM/UMTS-900 - T2	0,3	
17	1820	Telecom PT17 – Vodafone 1677 - DCS/LTE-1800 - T2	0,4	
18	2140	Telecom PT17 – Vodafone 1677 - UMTS-2100 - T2	0,4	
Totale campo elettrico			10,3	

NOTE	
[1]	limite di esposizione (art. 3 comma 1 DPCM 08/07/2003): 20 V/m mediato su un intervallo di 6' minuti valore di attenzione (art. 3 comma 2 DPCM 08/07/2003): 6 V/m mediato su un intervallo di 24 ore in edifici adibiti a permanenze non inferiori a 4 ore giornaliere e loro pertinenze obiettivo di qualità (art. 4 DPCM 08/07/2003): 6 V/m mediato su un intervallo di 24 ore all'aperto in aree intensamente frequentate
[2]	il punto di misura P1 corrisponde al punto identificato con lo stesso nome sul RdP n° 2021-F/99.001/AVC-05
[3]	emittente determinata in base ai dati a disposizione di ARPAT
[4]	sono riportati i contributi delle emittenti con contributo di campo elettrico $\geq 0,20$ V/m

campo elettrico in banda stretta



* Documento informatico sottoscritto con firma elettronica ai sensi del D.Lgs 82/2005.

Il presente rapporto di prova si riferisce esclusivamente al campione sottoposto a prova e non può essere riprodotto parzialmente senza l'autorizzazione di ARPAT.

Nel sito web di ARPAT all'indirizzo <http://www.arpat.toscana.it/agenzia/sistema-gestione-qualita/accreditamento-dei-laboratori-iso-iec-17025> è riportata un'informativa su "Significato dell'accreditamento e la rete dei laboratori ARPAT".