

**Rapporto di prova n° 2022-F/99.001/AVC-12 del 19/12/2022**

**pag. 1 di 5**

## campo elettrico a banda larga

**Cliente:** Comune di Vicchio -Via Garibaldi 1, Vicchio (FI)

**Programma ARPAT**

**Riferimento foglio lavoro:** 2022-F/AVC-001-09

**Classificazione:** FI.01.09.44/36.3

### DESCRIZIONE DEL SITO



Comune, indirizzo	Comune di Vicchio - sito "Monte Giovi" - loc. Monte Giovi
coordinate (Gauss-Boaga)	TR1 X = 1696696 y = 4861118 TR2 X = 1696696 y = 4861100
quota (m s.l.m.)	TR1 992 TR2 980
impianti	Ponti Radio , sistemi banda larga
note	<p>Impianti installati su due tralicci (TR1, TR2) posti in aree recintate a circa 10 m di distanza tra loro.</p> <p>Nella foto a sinistra in alto: vista del traliccio TR1</p> <p>Nella foto a sinistra in basso: vista del traliccio TR2</p>

Rapporto di prova n° 2022-F/99.001/AVC-12 del 19/12/2022

pag. 2 di 5

## campo elettrico a banda larga

### METODO DI PROVA

DPCM 08/07/2003 GU n 199 28/08/2003 + CEI 211-7/E:2019 + Legge n° 221/2012 17/12/2012 GU n 294 18/12/2012 art 14 comma 8

Campo di misura: 0.3-100 V/m; frequenza 10 – 10000 MHz

La norma CEI 211-7 § 13.5.1 prevede quale criterio decisionale, nel caso in cui l'incertezza strumentale sia contenuta entro 3 dB, che i valori di campo elettrico misurati siano confrontati direttamente con i valori limite (il valore di incertezza non deve essere sommato/sottratto al livello di campo misurato).

### STRUMENTAZIONE UTILIZZATA

Catena di misura composta da misuratore PMM 8053 (inv. Tecnico IT761), ripetitore ottico OR03 (Inv. Tec. IT5907), sonda per campo elettrico PMM EP 330 (inv. Tecnico IT0762) - range 0.3-300 V/m; frequenza 0.1-3000 MHz - certificato di taratura n.20306982E del 30/03/2022 LAT n. 008

I valori di incertezza delle misure (espressi come incertezza estesa  $U_E$  con fattore di copertura  $k=2$  corrispondente ad un livello di confidenza di circa 95% per una distribuzione normale) sono contenuti entro 3 dB. In particolare l'incertezza estesa  $U_E$  relativa alla strumentazione utilizzata e alle sorgenti presenti (frequenza < 4 GHz) risulta:

- non determinabile per valori inferiori a 0,5 V/m

La temperatura in ambiente esterno durante le misure è rimasta compresa nell'intervallo 18 - 20°C (come da misure con termometro inv. Tecnico IT8255).

I valori di incertezza di cui sopra sono validi nel range di temperatura ambientale 0° - 40°C; le condizioni ambientali durante le misure sono state conformi a quanto previsto dal § 13.5.1 della norma CEI 211-7 (assenza di precipitazioni e temperatura ambientale compresa tra -10°C e 40°C, intervallo di buon funzionamento dichiarato dal costruttore per il misuratore di campo PMM 8053).

### MISURE DI CAMPO ELETTRICO E (V/m) sito "Monte Giovi" Località Monte Giovi - Vicchio (FI)

data 21/10/2022			altezza sonda da piano calpestio 1,5 m			
id	periodo di misura	indirizzo	descrizione punto di misura	E (V/m)	tipo di limite applicabile [1]	note
P1	10:00-10:06	Loc. Monte Giovi	Sentiero di crinale c/o area tralicci	< 0,3	valore attenzione	(a)

### [1] RIFERIMENTI NORMATIVI

limite di esposizione (art. 3 comma 1 D.P.C.M. 08/07/2003): 20 V/m mediato su un intervallo di 6 minuti

valore di attenzione (art. 3 comma 2 D.P.C.M. 08/07/2003): 6 V/m mediato su un intervallo di 24 ore in edifici adibiti a permanenze non inferiori a 4 ore giornaliere e loro pertinenze

obiettivo di qualità (art. 4 D.P.C.M. 08/07/2003) 6 V/m mediato su un intervallo di 24 ore all'aperto in aree intensamente frequentate

Rapporto di prova n° 2022-F/99.001/AVC-12 del 19/12/2022

pag. 3 di 5

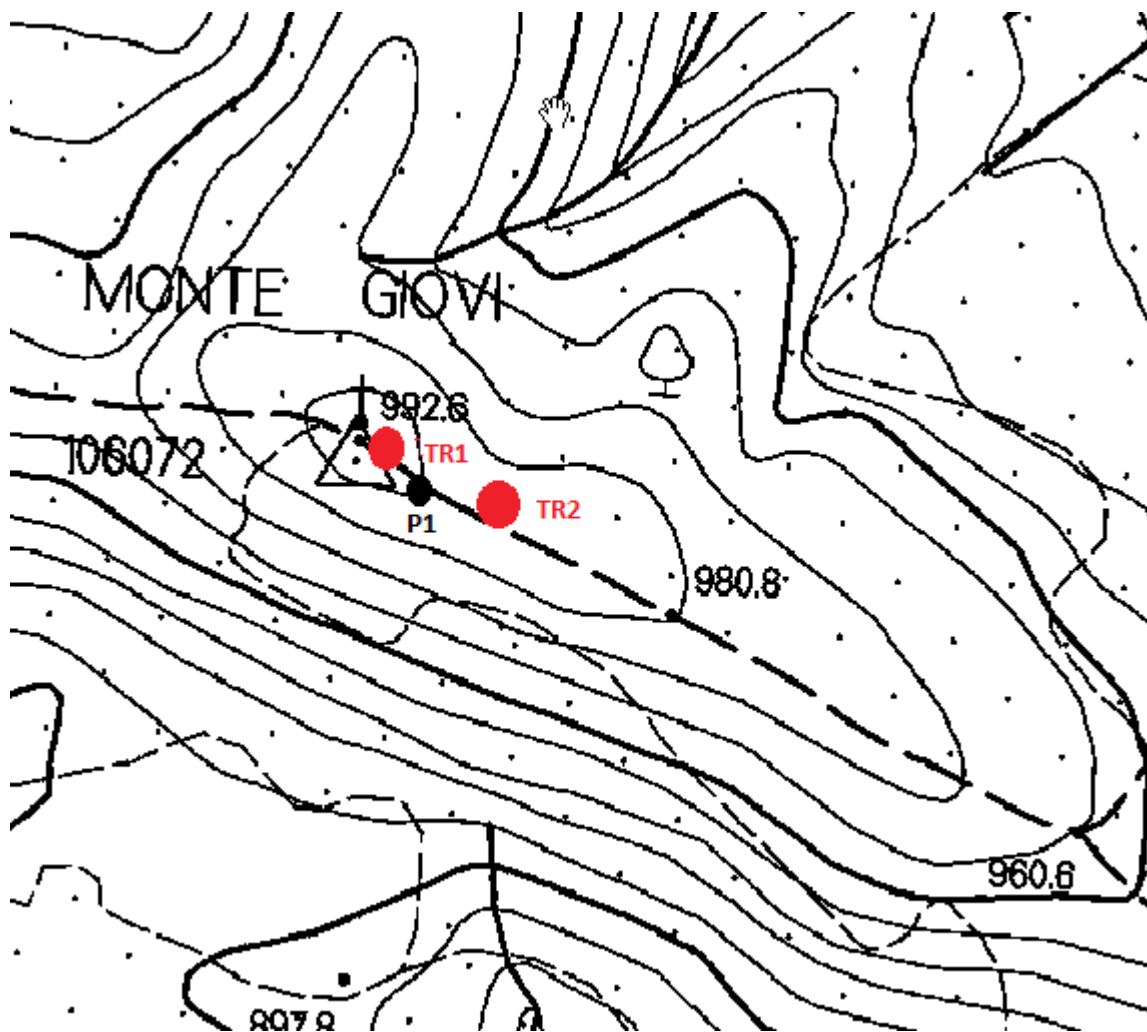
## campo elettrico a banda larga

Il valore di attenzione e l'obiettivo di qualità sono riferiti alla media giornaliera; tuttavia valori misurati su tempi brevi possono essere utilizzati per dedurre il rispetto dei limiti normativi.

### NOTE

(a) Valore inferiore al fondo strumentale 0,3 V/m

### MAPPA - POSIZIONE di IMPIANTI e PUNTI DI MISURA



Rapporto di prova n° 2022-F/99.001/AVC-12 del 19/12/2022

pag. 4 di 5

## campo elettrico a banda larga

### DOCUMENTAZIONE FOTOGRAFICA DI DETTAGLIO



### RISULTATI

I valori misurati risultano pertanto conformi ai limiti vigenti in quanto:

- inferiori al limite di esposizione 20 V/m (riferito a 6 minuti)

<b>ESECUZIONE PROVA</b> Poggiali GianPaolo*	<b>SUPERVISIONE TECNICA</b> Andrea Carmagnini*	<b>RESPONSABILE</b> <b>SETTORE AGENTI FISICI</b> Cristina Giannardi*
--	---	--

\* Documento informatico sottoscritto con firma elettronica ai sensi del D.Lgs. 82/2005



ARPAT  
AREA VASTA CENTRO  
settore agenti fisici  
via Ponte alle Mosse 211  
50144 - Firenze



LAB N° 0236 L

Rapporto di prova n° 2022-F/99.001/AVC-12 del 19/12/2022

pag. 5 di 5

## campo elettrico a banda larga

Il presente rapporto di prova si riferisce esclusivamente al campione sottoposto a prova e non può essere riprodotto parzialmente senza l'autorizzazione di ARPAT.

Nel sito web di ARPAT all'indirizzo

<http://www.arpat.toscana.it/agenzia/sistema-gestione-qualita/accreditamento-dei-laboratori-iso-iec-17025> è riportata un'informativa su "Significato dell'accREDITAMENTO e la rete dei laboratori ARPAT".