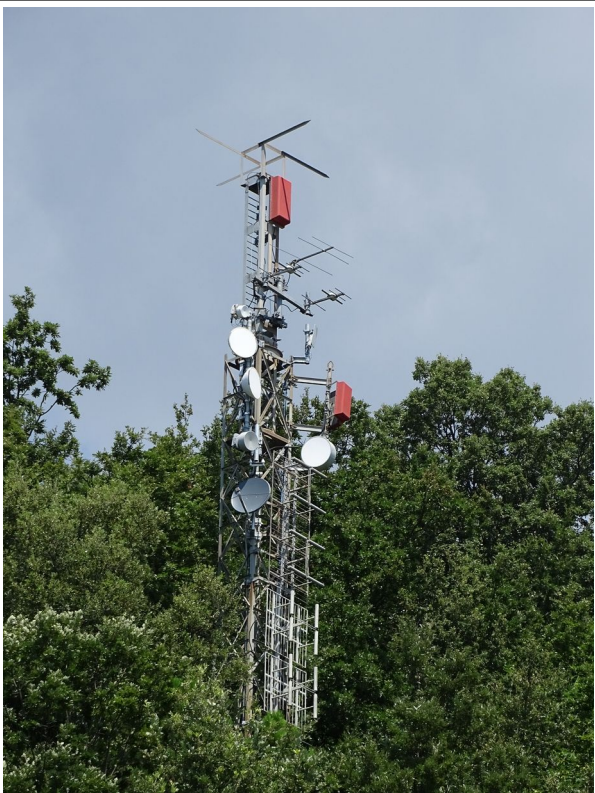


Campo elettrico a banda larga

Cliente: Comune di Seravezza	Indirizzo: Via XXIV Maggio, n. 22 CAP 55047 - Seravezza (LU)
Programma ARPAT	Protocollo:
Riferimento foglio di lavoro: 2022-F/AVL-BL-06	Classificazione: LU.01.09.29/49.2

DESCRIZIONE DEL SITO INSTALLAZIONE IMPIANTI

	Comune	Seravezza
	Indirizzo	loc. Cerreta
	Coordinate (Gauss-Boaga)	X = 1596915 Y = 4873540
	Quota (m s.l.m.)	617
	Gestore	RAI WAY
Note	Impianto su singolo traliccio	

METODO DI PROVA

DPCM 08/07/2003 GU n 199 28/08/2003 + CEI 211-7/E:2019 + Legge n° 221/2012 17/12/2012 GU n 294 18/12/2012 art 14 comma 8

Campo di misura: 0,3 ÷ 100 V/m; frequenza 10 ÷ 10000 MHz

La norma CEI 211-7 § 13.5.1 prevede quale criterio decisionale, nel caso in cui l'incertezza strumentale sia contenuta entro 3 dB, che i valori di campo elettrico misurati siano confrontati direttamente con i valori limite (il valore di incertezza non deve essere sommato/sottratto al livello di campo misurato).

Campo elettrico a banda larga

STRUMENTAZIONE UTILIZZATA

Misuratore PMM 8053B (Inv. Tec. 3656) dotato di sonda per campo elettrico PMM EP 745 (Inv. Tec. 9032) (range 0,35÷450 V/m; frequenza 0,1÷7000 MHz) e ripetitore ottico PMM mod. OR03 (Inv. Tec. 3666) - certificato di taratura n. 10106281E del 03/02/2021 LAT n.008

I valori di incertezza delle misure (espressi come incertezza estesa U_E con fattore di copertura $k=2$ corrispondente ad un livello di confidenza di circa 95% per una distribuzione normale) sono contenuti entro 3 dB; in particolare l'incertezza estesa U_E risulta:

In particolare l'incertezza estesa U_E relativa alla strumentazione utilizzata e alle sorgenti presenti (frequenza < 4 GHz) risulta:

- non determinabile per valori inferiori a 1,0 V/m
- 23% per valori di campo elettrico inferiori a 6.3 V/m (con un valore massimo di 1,4 V/m a 6.3 V/m)
- 24% per valori di campo elettrico tra 6.3-10.5 V/m (con un valore massimo di 2,4 V/m a 10.5 V/m)
- 34% per valori di campo elettrico tra 10.5-21 V/m (con un valore massimo di 6,8 V/m a 21 V/m)
- 34% per valori di campo elettrico tra 21-105 V/m (con un massimo di 34 V/m a 105 V/m)

La temperatura in ambiente esterno durante le misure è risultata mediamente:

pari a 35,5°C nella giornata del 09/08/22, con un valore minimo pari a 29,1°C e massimo pari a 41,4°C (come da misura con termometro mod. testo 184 T3 V01.51 Inv. Tecnico 8349), le misure sono state interrotte dalle ore 12:48 alle ore 13:04

I valori di incertezza di cui sopra sono validi nel range di temperatura ambientale 0° ÷ 40°C; le condizioni ambientali durante le misure sono state conformi a quanto previsto dal § 13.5.1 della norma CEI 211-7 (assenza di precipitazioni e temperatura ambientale compresa tra -10°C e 40°C, intervallo di buon funzionamento dichiarato dal costruttore per il misuratore di campo PMM 8053).

MISURE DI CAMPO ELETTRICO E (V/m) LU, Seravezza

DATA: 09-08-2022			Altezza sonda: 1,5 metri			
ID	PERIODO MISURA	INDIRIZZO	POSIZIONE	E (V/m)	Tipo di limite applicabile [1]	NOTE
1	12:41÷12:47	loc.Cerreta	sentiero sud	1,79	Limite di esposizione	
2	13:04÷13:10	loc.Cerreta	fine carrabile	1,20	Limite di esposizione	
3	13:12÷13:18	loc.Cerreta	sentiero shelter	2,04	Limite di esposizione	

Campo elettrico a banda larga

MISURE DI CAMPO ELETTRICO E (V/m) LU, Seravezza						
DATA: 09-08-2022			Altezza sonda: 1,5 metri			
ID	PERIODO MISURA	INDIRIZZO	POSIZIONE	E (V/m)	Tipo di limite applicabile [1]	NOTE
4	13:21÷13:27	loc.Cerreta	c/o shelter lato sud	2,84	Limite di esposizione	
5	13:30÷13:36	loc.Cerreta	c/o shelter lato ovest	1,58	Limite di esposizione	
6	13:37÷13:43	loc.Cerreta	c/o traliccio	6,5	Limite di esposizione	

[1] RIFERIMENTI NORMATIVI

limite di esposizione (art. 3 comma 1 D.P.C.M. 08/07/2003): 20 V/m mediato su un intervallo di 6 minuti

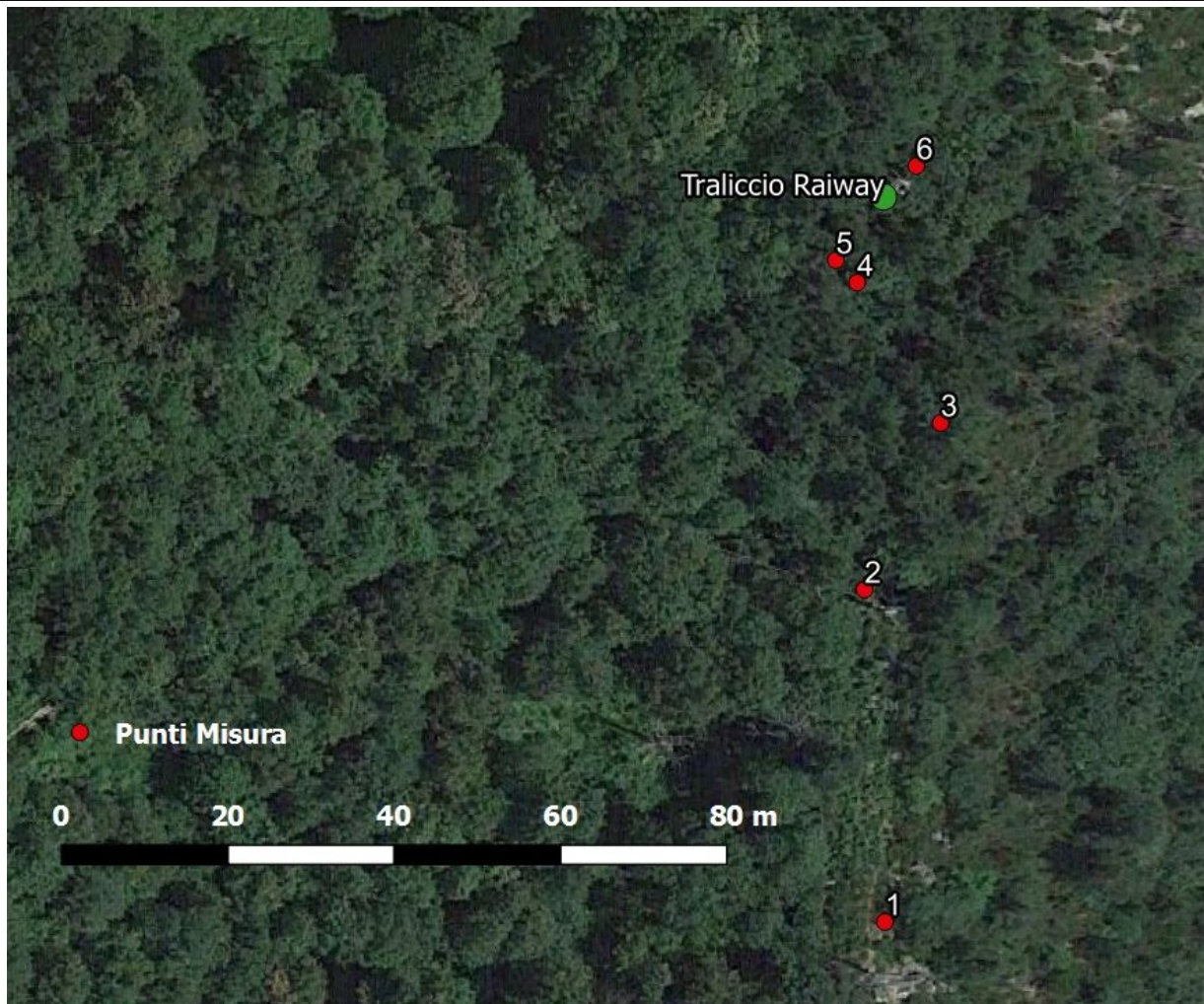
valore di attenzione (art. 3 comma 2 D.P.C.M. 08/07/2003): 6 V/m mediato su un intervallo di 24 ore in edifici adibiti a permanenze non inferiori a 4 ore giornaliere e loro pertinenze

obiettivo di qualità (art. 4 D.P.C.M. 08/07/2003) 6 V/m mediato su un intervallo di 24 ore all'aperto in aree intensamente frequentate

Il valore di attenzione e l'obiettivo di qualità sono riferiti alla media giornaliera; tuttavia valori misurati su tempi brevi possono essere utilizzati per dedurre il rispetto dei limiti normativi.

Campo elettrico a banda larga

CARTOGRAFIA CON INDICAZIONE DELL'UBICAZIONE DEGLI IMPIANTI E DEI PUNTI DI MISURA



Campo elettrico a banda larga

RISULTATI

Premesso che ai sensi del D.P.C.M. 08/07/2003, come modificato dalla L. 221/2012, il valore di esposizione è riferito al valore medio su una misura di 6 minuti e il valore di attenzione e l'obiettivo di qualità sono riferiti alla media sulle 24 ore, le misure effettuate possono essere utilizzate per attestare il rispetto dei valori di attenzione/obiettivi di qualità (anche se riferiti alla media giornaliera) nella sessione di controllo in quanto, come espressamente indicato dalla norma di riferimento CEI 211-7/E § 4: per gli impianti radiotelevisivi le potenze di trasmissione sono costanti nel tempo e quindi le misure su tempi brevi sono rappresentative della media giornaliera

I valori misurati risultano pertanto conformi ai limiti vigenti in quanto:

- inferiori al limite di esposizione pari a 20 V/m (riferito a 6 minuti).

ESECUZIONE PROVA	RESPONSABILE SUPERVISIONE TECNICA	RESPONSABILE SETTORE AGENTI FISICI
Ing. Andrea Barellini #	Dott. Alberto Maria Silvi #	Dott.ssa Barbara Bracci #

Documento informatico sottoscritto con firma elettronica ai sensi del D.Lgs. 82/2005.

Il presente rapporto di prova si riferisce esclusivamente al campione sottoposto a prova e non può essere riprodotto parzialmente senza l'autorizzazione di ARPAT.

Nel sito web di ARPAT all'indirizzo <http://www.arpat.toscana.it/agenzia/sistema-gestione-qualita/accreditamento-dei-laboratori-iso-iec-17025> è riportata un'informativa su "Significato dell'accreditamento e la rete dei laboratori ARPAT".