




Campo elettrico a banda larga

Cliente: Comune di Subbiano	Indirizzo: Via Verdi, 9 - 52010 Subbiano (AR)
Cliente: Comune di Caprese Michelangelo	Indirizzo: Via Capoluogo, 87 – 52033 Caprese Michelangelo (AR)
Programma ARPAT: piano attività 2022	Protocollo richiesta: //
Riferimento foglio di lavoro: 2022-F/AVS-BL-14	Classificazione: AR.01.09.38/28.2

DESCRIZIONE DEL SITO INSTALLAZIONE IMPIANTI

 <p>TR1 - Subbiano</p>	Comune Subbiano- Caprese Michelangelo
	Indirizzo Monte Altuccia
	Coordinate (Gauss-Boaga) X = 1737722,2 Y = 4833833,8
	Altitudine (m s.l.m.) 1408,2
 <p>TR2 - Subbiano</p>	Gestore TR1: <ul style="list-style-type: none"> • Cairo Network - CAIRO DUE • EI Towers – RL TOSCANA 1 • Elettr.Industriale – MEDIASET • Persidera - MONTE ALTUCCIA • PRIMA TV – DFREE • Radio Maria – MONTE ALTUCCIA TR2: <ul style="list-style-type: none"> • ex- Eutelia - MONTE ALTUCCIA TR3: <ul style="list-style-type: none"> • Gruppo 5 – RADIO ITALIA 5 • RTL 102,5 – MONTE ALTUCCIA TR4: <ul style="list-style-type: none"> • nd
 <p>TR3 TR4</p> <p>Caprese Michelangelo</p>	Note su TR3 erano installati impianti DVB-T di emittenti locali che, a seguito del passaggio al DVB-T2 di maggio-giugno 2022 non sono più attivi per il TR4 non sono presenti agli atti istanze/scia e i dati del catasto non sono esaustivi per la esatta geolocalizzazione dei collegamenti in ponte-radio

Campo elettrico a banda larga

METODO DI PROVA

DPCM 08/07/2003 GU n 199 28/08/2003 + CEI 211-7/E:2019 + Legge n° 221/2012 17/12/2012 GU n 294 18/12/2012 art 14 comma 8

Campo di misura: $0,35 \div 100$ V/m; frequenza 10 MHz \div 10 GHz

La norma CEI 211-7 § 13.5.1 prevede quale criterio decisionale, nel caso in cui l'incertezza strumentale sia contenuta entro 3 dB, che i valori di campo elettrico misurati siano confrontati direttamente con i valori limite (il valore di incertezza non deve essere sommato/sottratto al livello di campo misurato).

STRUMENTAZIONE UTILIZZATA

CATENA DI MISURA: Misuratore PMM 8053 dotato di sonda per campo elettrico PMM EP 745 (inv. tec. 9082-8314) (range $0.35 \div 450$ V/m; frequenza $0.1 \div 7000$ MHz) - certificato di taratura n. 10706663E del 03/08/2021 LAT n. 008 NARDA.

I valori di incertezza delle misure (espressi come incertezza estesa U_E con fattore di copertura $k=2$ corrispondente ad un livello di confidenza di circa 95% per una distribuzione normale) sono contenuti entro i 3 dB; in particolare l'incertezza estesa U_E relativa allo strumento utilizzato e alle sorgenti presenti (frequenza < 4 GHz) risulta:

- non determinabile per valori inferiori a 1 V/m
- 22% per valori di campo elettrico inferiori o uguali a 6 V/m (con un valore di 1,3 V/m a 6 V/m);
- 24% per valori di campo elettrico superiori a 6 V/m e inferiori o uguali 10 V/m (con un valore di 2,3 V/m a 10 V/m);
- 34% per valori di campo elettrico superiori a 10 V/m (con un valore di 6,8 V/m a 20 V/m).

La temperatura in ambiente esterno durante le misure è risultata pari a 7 °C (come da temperatura misurata in loco – centralina meteo Inv. Tecnico 8311).

I valori di incertezza di cui sopra sono validi nel range di temperatura ambientale $0^\circ \div 40^\circ\text{C}$; le condizioni ambientali durante le misure sono state conformi a quanto previsto dal § 13.5.1 della norma CEI 211-7 (assenza di precipitazioni e temperatura ambientale compresa tra -10°C e 40°C , intervallo di buon funzionamento dichiarato dal costruttore per il misuratore di campo PMM 8053).

Campo elettrico a banda larga

MISURE DI CAMPO ELETTRICO E (V/m) AR, Subbiano/Caprese Michelangelo						
DATA: 21-09-2022			Altezza sonda: 1,5 metri			
ID	PERIODO MISURA	INDIRIZZO	POSIZIONE	E (V/m)	Tipo di limite applicabile [1]	NOTE
14A	10:24÷10:30	Monte Altuccia	Lungo Strada tra TR2 e TR3	7,13	Limite di esposizione	(a)
14B	10:33÷10:39	Monte Altuccia	Lungo Strada fronte TR1	2,49	Limite di esposizione	
14C	10:49÷10:55	Monte Altuccia	Lungo Strada fronte TR3	6,07	Limite di esposizione	
14D	10:57÷11:03	Monte Altuccia	Lungo Strada accesso impianti	1,07	Limite di esposizione	
14E	11:04÷11:10	Monte Altuccia	Lungo Strada fronte TR2	5,02	Limite di esposizione	

[1] RIFERIMENTI NORMATIVI

limite di esposizione (art. 3 comma 1 D.P.C.M. 08/07/2003): 20 V/m (per sistemi che operano a frequenza tra 3 MHz e 3 GHz) e 40 V/m (per segnali che operano a frequenza maggiore di 3 GHz), mediato su un intervallo di 6 minuti

valore di attenzione (art. 3 comma 2 D.P.C.M. 08/07/2003): 6 V/m mediato su un intervallo di 24 ore in edifici adibiti a permanenze non inferiori a 4 ore giornaliere e loro pertinenze

obiettivo di qualità (art. 4 D.P.C.M. 08/07/2003) 6 V/m mediato su un intervallo di 24 ore all'aperto in aree intensamente frequentate

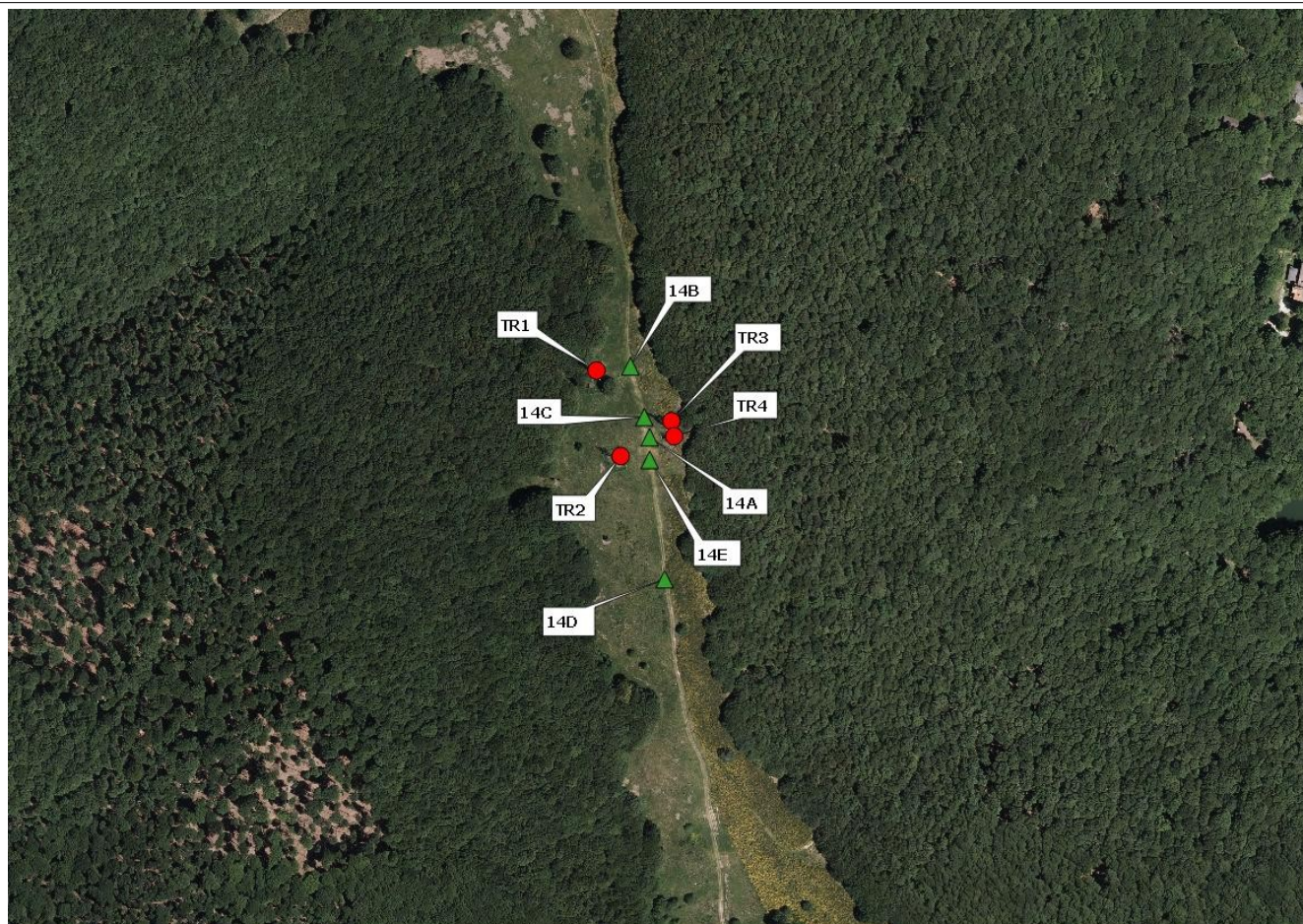
Il valore di attenzione e l'obiettivo di qualità sono riferiti alla media giornaliera; tuttavia valori misurati su tempi brevi possono essere utilizzati per dedurre il rispetto dei limiti normativi.

NOTE

(a) nel punto 14A è stato eseguito un controllo in banda stretta il cui esito è nel RP 2022-F/99.005/AVS-04

Campo elettrico a banda larga

CARTOGRAFIA CON INDICAZIONE DELL'UBICAZIONE DEGLI IMPIANTI E DEI PUNTI DI MISURA



Campo elettrico a banda larga

RISULTATI

Premesso che ai sensi del D.P.C.M. 08/07/2003, come modificato dalla L. 221/2012, il valore di esposizione è riferito al valore medio su una misura di 6 minuti e il valore di attenzione e l'obiettivo di qualità sono riferiti alla media sulle 24 ore, le misure effettuate possono essere utilizzate per attestare il rispetto dei valori di attenzione/obiettivi di qualità (anche se riferiti alla media giornaliera) nella sessione di controllo in quanto, come espressamente indicato dalla norma di riferimento CEI 211-7/E § 4:

- per gli impianti radiotelevisivi le potenze di trasmissione sono costanti nel tempo e quindi le misure su tempi brevi sono rappresentative della media giornaliera;
- per gli impianti di telefonia cellulare le misure in orario diurno, considerato l'andamento tipico del traffico utenti, sono conservative rispetto alla media giornaliera.

I valori misurati risultano pertanto conformi ai limiti vigenti in quanto:

- inferiori al limite di esposizione (riferito a 6 minuti) pari a 20 V/m per segnali nell'intervallo di frequenze 3 MHz÷3 GHz e 40 V/m per segnali sopra 3 GHz (in presenza di segnali in entrambi gli intervalli di frequenze è necessario valutare che la somma dei contributi normalizzati rispetto al valore limite sia inferiore a 1 come da art. 5 del DPCM 08/07/2003);

ESECUZIONE PROVA	SUPERVISIONE TECNICA	RESPONSABILE SETTORE AGENTI FISICI
T.P.A.L.L. dott. Nico Pernici # T.P.A.L.L. dott. Mirko Pancini #	(dott. Laura Bidini) #	(dott. Rossana Lietti) #

Documento informatico sottoscritto con firma elettronica ai sensi del D.Lgs. 82/2005.

Il presente rapporto di prova si riferisce esclusivamente al campione sottoposto a prova e non può essere riprodotto parzialmente senza l'autorizzazione di ARPAT.

Nel sito web di ARPAT all'indirizzo <http://www.arpat.toscana.it/agenzia/sistema-gestione-qualita/accreditamento-dei-laboratori-iso-iec-17025> è riportata un'informativa su "Significato dell'accreditamento e la rete dei laboratori ARPAT".