

Campo elettrico a banda larga a lungo termine

Cliente: Comune di Arezzo	Indirizzo: Piazza Libertà, 1 - 52100 Arezzo (AR)
Programma ARPAT: piano attività 2025	Protocollo richiesta: //
Riferimento foglio di lavoro: 2025-F/AVS-BL-21	Classificazione: AR.01.09.03/31.13

DESCRIZIONE DELLA POSTAZIONE DI MISURA

 <p>TR2 TR1</p>	Comune	Arezzo
	Indirizzo	Parcheggio Via Lazzaro Spallanzani
	Coordinate (Gauss-Boaga)	X = 1731127,9 Y = 4816939,7
	Altitudine (m s.l.m.)	246,6
	Gestore	TR1: <ul style="list-style-type: none"> Zefiro Net - AR318 (ex 5-3506) PALAFFARI TR2: <ul style="list-style-type: none"> Open Fiber - SRB_AR_X_0004 AREZZO Tim - AR41 AREZZO CASINO Vodafone - 3RM06257 AREZZO PALAFFARI SSI
	Periodo di rilevamento	dalle ore 10:30 del 19/11/2025 alle ore 10:00 del 26/11/2025
	Note	

Campo elettrico a banda larga a lungo termine

METODO DI PROVA

CEI 211-7:2001 + CEI 211-7/A:2006 + DPCM 08/07/2003 GU n° 199 28/08/2003 + L. 221/2012 art. 14 comma 8 GU n° 294 18/12/2012.

Campo di misura: 0,5-800 V/m; frequenza 0,3 MHz– 40 GHz

I valori di incertezza delle misure (espressi come incertezza estesa UE con fattore di copertura $k=2$ corrispondente ad un livello di confidenza di circa 95% per una distribuzione normale) sono contenuti entro i 3 dB (previsti dal punto 13.5.1 della norma CEI 211-7:2001) per valori inferiori a 10 V/m; in particolare l'incertezza estesa UE risulta:

- non determinabile per valori inferiori a 0,5 V/m
- 32% per valori di campo elettrico inferiori a 6 V/m (con un valore massimo di 1,9 V/m a 6 V/m)
- 33% per valori di campo elettrico tra 6-10 V/m (con un valore massimo di 3,3 V/m a 10 V/m)
- 41% per valori di campo elettrico tra 10-20 V/m (con un valore massimo di 8,2 V/m a 20 V/m)

Per valori inferiori a 0,5 V/m l'incertezza non influisce sulla conformità rispetto al valore limite.

STRUMENTAZIONE UTILIZZATA

Misuratore stazione AMB-8059/03 (inv. tec. 10408) dotato di sonda per campo elettrico EP-1B-06 (inv. tec. 10409)
- certificato di calibrazione n° 31116 del 09/09/2025

VALORI DEL CAMPO ELETTRICO E (V/m)

TIPO DI LIMITE APPLICABILE ^[1]: valore di attenzione applicabile alla sola media sulle 24 ore

punto di misura: 21A, di cui al RdP 2025-F/99.001/AVS-21

Settimana dal lunedì 17/11/2025 alla domenica 23/11/2025

Giorni	Lunedì	Martedì	Mercoledì	Giovedì	Venerdì	Sabato	Domenica
Minimo su 6 minuti	---	---	1,39	1,01	1,01	1,03	1,06
Massimo su 6 minuti	---	---	1,94	2,04	2,02	2,07	1,93
Media sulle 24 ore	---	---	---	1,50	1,51	1,57	1,53

VALORI DEL CAMPO ELETTRICO E (V/m)

TIPO DI LIMITE APPLICABILE ^[1]: valore di attenzione applicabile alla sola media sulle 24 ore

punto di misura: 21A, di cui al RdP 2025-F/99.001/AVS-21

Settimana dal lunedì 24/11/2025 alla domenica 30/11/2025

Giorni	Lunedì	Martedì	Mercoledì	Giovedì	Venerdì	Sabato	Domenica
Minimo su 6 minuti	1,00	1,00	1,01	---	---	---	---
Massimo su 6 minuti	2,02	2,12	1,70	---	---	---	---
Media sulle 24 ore	1,48	1,52	---	---	---	---	---

Campo elettrico a banda larga a lungo termine

GRAFICO ANDAMENTO DEL CAMPO ELETTRICO NEL PERIODO DI MISURA

Settimana dal lunedì 17/11/2025 alla domenica 23/11/2025

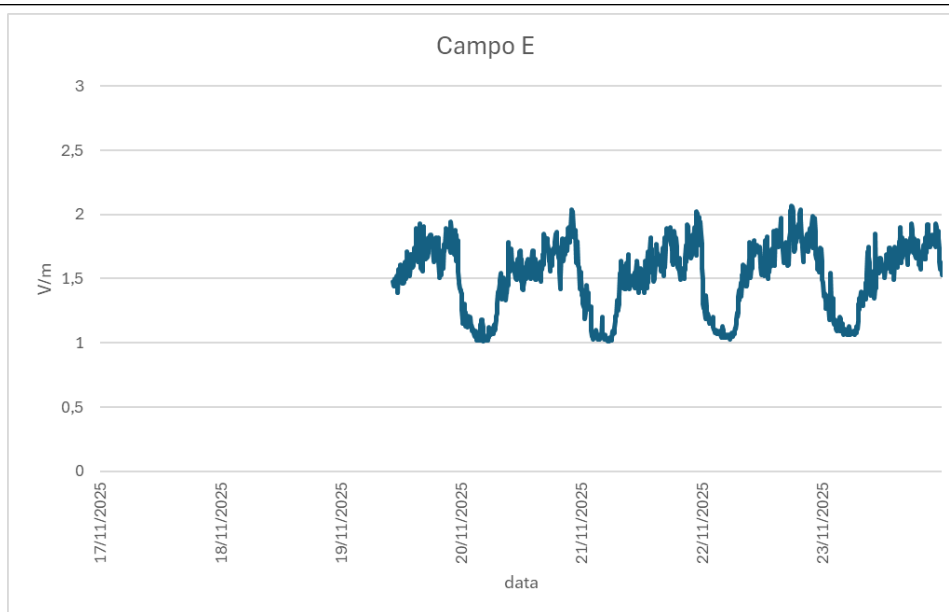
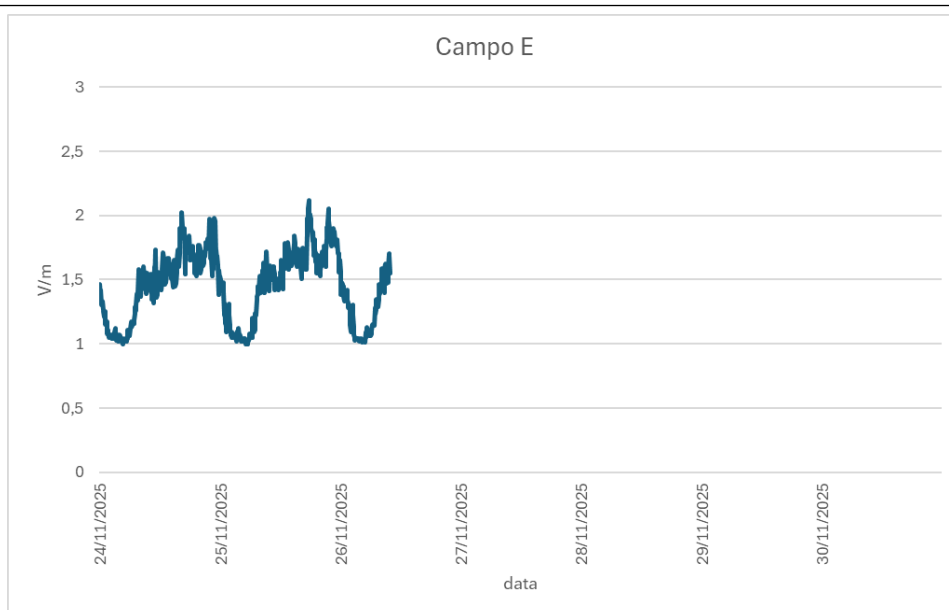


GRAFICO ANDAMENTO DEL CAMPO ELETTRICO NEL PERIODO DI MISURA

Settimana dal lunedì 24/11/2025 alla domenica 30/11/2025



Campo elettrico a banda larga a lungo termine

[1] RIFERIMENTI NORMATIVI

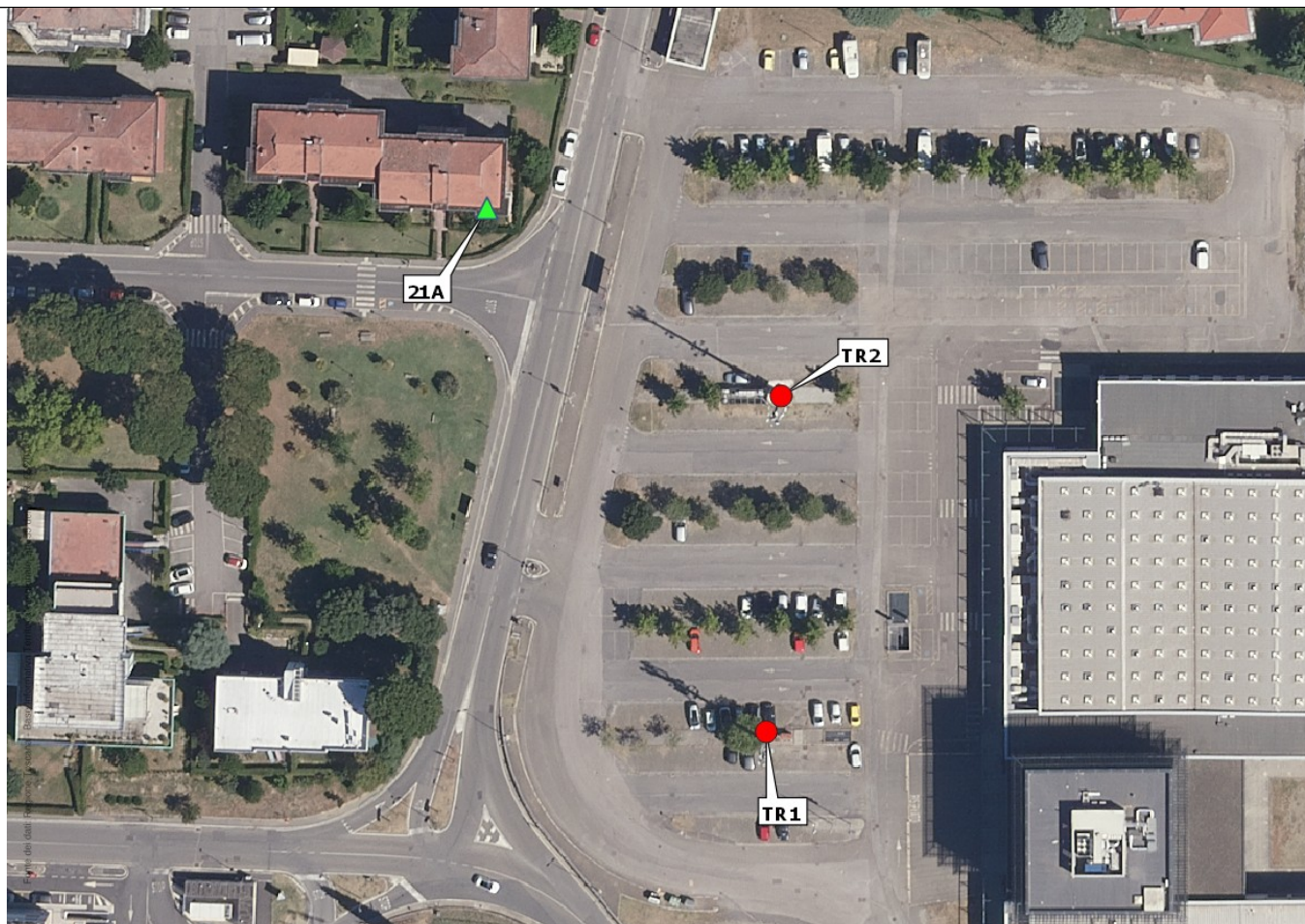
limite di esposizione (art. 3 comma 1 D.P.C.M. 08/07/2003): 20 V/m (per segnali che operano a frequenza tra 3 MHz e 3 GHz) e 40 V/m (per segnali che operano a frequenza maggiore di 3 GHz), mediato su un intervallo di 6 minuti

valore di attenzione (art. 3 comma 2 D.P.C.M. 08/07/2003 come modificato da art. 10 comma 2 Legge 214/2023): 15 V/m mediato su un intervallo di 24 ore in edifici adibiti a permanenze non inferiori a 4 ore giornaliere e loro pertinenze

obiettivo di qualità (art. 4 D.P.C.M. 08/07/2003 come modificato da art. 10 comma 2 Legge 214/2023): 15 V/m mediato su un intervallo di 24 ore all'aperto in aree intensamente frequentate

Il valore di attenzione e l'obiettivo di qualità sono riferiti alla media giornaliera; tuttavia valori misurati su tempi brevi possono essere utilizzati per dedurre il rispetto dei limiti normativi.

CARTOGRAFIA CON INDICAZIONE DELL'UBICAZIONE DEGLI IMPIANTI E DEL PUNTO DI MISURA



Campo elettrico a banda larga a lungo termine

ESECUZIONE PROVA	SUPERVISIONE TECNICA	RESPONSABILE SETTORE AGENTI FISICI
T.P.A.L.L. dott. Nico Pernici # C.T.P. dott.sa Elena Gottardi #	(dott. Laura Bidini) #	(dott. Rossana Lietti) #

Documento informatico sottoscritto con firma elettronica ai sensi del D.Lgs. 82/2005.

Il presente rapporto di prova si riferisce esclusivamente al campione sottoposto a prova e non può essere riprodotto parzialmente senza l'autorizzazione di ARPAT.

Nel sito web di ARPAT all'indirizzo <http://www.arpat.toscana.it/agenzia/sistema-gestione-qualita/accreditamento-dei-laboratori-iso-iec-17025> è riportata un'informativa su "Significato dell'accreditamento e la rete dei laboratori ARPAT".